



FEDERACIÓN ESPAÑOLA DE MUNICIPIOS Y PROVINCIAS

---

# LA COOPERACIÓN AL DESARROLLO DE LAS ENTIDADES LOCALES

---

## INFORME2007





## ÍNDICE

	Página:
<b>1. INTRODUCCIÓN</b>	3
<b>2. DATOS GENERALES. EVOLUCIÓN</b>	6
<b>3. SECTORES</b>	12
<b>4. ÁREAS GEOGRÁFICAS Y PAÍSES DESTINATARIOS</b>	15
<b>5. PROYECTOS</b>	23
<b>6. ANEXOS</b>	28

## CRÉDITOS

Estudio realizado por:

Área de Cooperación al Desarrollo  
Dirección de Internacional y Cooperación  
Federación Española de Municipios y Provincias

C/ Nuncio, 8  
28005 - Madrid  
Tel.: 91 364 3700  
Fax.: 91 365 5482  
[www.femp.es](http://www.femp.es)  
[internacional@femp.es](mailto:internacional@femp.es)

Diciembre de 2008

Este documento se difunde con fecha 5 de diciembre de 2008; para consultar los posibles errores u omisiones encontrados con posterioridad, por favor visite nuestro sitio web: [www.femp.es](http://www.femp.es)/ Internacional y Cooperación/ Comisión de Cooperación / Recogida de datos

© Federación Española de Municipios y Provincias



## 1. INTRODUCCIÓN

La FEMP recopila cada año los datos de la Ayuda Oficial al Desarrollo (AOD) de las Entidades Locales. Este proceso se realiza en el marco del convenio de colaboración suscrito entre la FEMP y el Ministerio de Asuntos Exteriores y de Cooperación (MAEC) para “el fortalecimiento de las estructuras de cooperación de las Entidades Locales y de los mecanismos de información mutua”.

La solicitud de datos se dirige a todas las Entidades Locales de más de 5.000 habitantes. Por lo que, en el primer semestre de 2008, se remitió a éstas los cuestionarios de referencia (fichas 1 y 2; véase Anexo 3) y las directrices para cumplimentarlos. El seguimiento telefónico de respuestas estuvo centrado en las entidades de más de 10.000 habitantes (772).

El análisis que se incluye en el presente estudio se refiere a los datos de la cooperación local en el año 2007; información recabada según un doble criterio:

- Por un lado, se trata de conocer los datos globales de la Entidad Local en materia de cooperación al desarrollo, siempre en relación al año 2007: unidad y equipo responsable, instrumentos de participación, planificación y gestión, volumen de su presupuesto, compromisos y desembolsos, etc. Esta información se solicita en la ficha 1 (véase Anexo 3).
- Por otro lado, se trata de conocer la información detallada respecto a cada uno de los proyectos y actuaciones para los que la Entidad Local comprometió una cantidad en 2007 con cargo a su presupuesto de 2007. Esta referencia (*compromisos de 2007 con cargo al presupuesto de 2007 para proyectos y actuaciones computables como AOD*) es la que se ha considerado para el análisis de las orientaciones geográficas y sectoriales de la ayuda local. Tal información se solicita en la ficha 2 (véase Anexo 3).

Respecto a los datos económicos recopilados conviene destacar lo siguiente:

En la información general de la entidad (ficha 1) se solicita:

- *Presupuesto de 2007 destinado a cooperación al desarrollo*: presupuesto inicial de 2007 destinado a cooperación al desarrollo.
- *Total comprometido en 2007 para cooperación al desarrollo con cargo al presupuesto de 2007*: suma de los compromisos de la Entidad Local en materia de cooperación al desarrollo en el año 2007 con cargo al presupuesto de 2007.
- *Total desembolsado en 2007 para cooperación al desarrollo con cargo al presupuesto de 2007*: suma de las cantidades desembolsadas en el año 2007 para cooperación al desarrollo con cargo al presupuesto de 2007.
- *Total desembolsado en 2007 para cooperación al desarrollo con cargo al presupuesto de 2007 y a presupuestos anteriores*: incluye los desembolsos realizados en 2007 con cargo al presupuesto de 2007 y los desembolsos efectuados en 2007 respecto a compromisos adquiridos con cargo a presupuestos anteriores.



En la información específica de cada proyecto (ficha 2) se solicita:

- *Importe total del proyecto o actuación:* incluye todas las aportaciones públicas y privadas que se hayan efectuado o que se prevean realizar durante el período completo de ejecución.
- *Total comprometido por la Entidad Local en 2007:* aportación comprometida para el proyecto o actuación por la Entidad Local en el año 2007 con cargo a su presupuesto de 2007.
- *Total desembolsado en 2007 por la Entidad Local con cargo al presupuesto de 2007:* aportación desembolsada para el proyecto o actuación en 2007 por la Entidad Local con cargo a su presupuesto de 2007.

En condiciones ideales, el total comprometido en 2007 (de la ficha 1) y la suma del total comprometido en 2007 para cada proyecto y actuación (de la ficha 2) deberían ser coincidentes. No obstante, y pese a que en la información recopilada sobre 2007 se ha logrado un alto nivel de detalle sobre compromisos para proyectos, ambas cifras no son siempre semejantes. A modo de ejemplo: una entidad con un presupuesto de 1 millón de euros puede informar (en la ficha 1) de que comprometió 980.000 euros y aportar 20 fichas sobre compromisos para proyectos y actuaciones cuya suma asciende a 900.000 euros. Éste sería un caso frecuente de compromisos no desglosados al 100%. En otras ocasiones, cada vez más infrecuentes, la entidad sólo aporta la información general de la ficha 1, por lo que no se dispone del detalle de sus compromisos por proyectos.

Para el cómputo de la AOD se toma como referencia la información desglosada por proyectos y actuaciones. Son los compromisos<sup>1</sup> en los que se especifica el sector, país, entidad ejecutora, contraparte y cuanta información permite identificar el contenido de la intervención los que computan como Ayuda Oficial al Desarrollo. En este sentido, el MAEC consideró para el cómputo de la AOD local en 2007 la información sobre los proyectos y actuaciones de las Entidades Locales facilitada por la FEMP en el primer semestre de 2008. A esta información, una vez revisada (codificación CRS, en particular), se le incorporó un cálculo estimativo respecto a las Entidades Locales de menor tamaño y una estimación general respecto a costes administrativos para aquellas entidades que no los habían desglosado. Éste es el origen y recorrido de la información que figura en el *PACI Seguimiento 2007*.

En el presente estudio se ha mantenido como referencia de análisis la información sobre presupuestos (campo 7.1. de la ficha 1) y la información sobre los compromisos desglosados por proyectos y actuaciones (campo 11 de la ficha 2) de todas las Entidades Locales que han remitido información (incluyendo aquellas que lo hicieron con posterioridad al 30 de junio). Se ha conservado así el doble criterio de explotación de datos ya empleado en los estudios relativos a 2005 y 2006, con lo que es factible efectuar comparaciones y valorar la evolución de la cooperación local. En cada una de las tablas y gráficos que ilustran el análisis se especificará si los datos tomados en consideración se refieren a presupuestos o compromisos.

---

<sup>1</sup> De manera excepcional, para las Entidades Locales se viene aceptando como criterio de cómputo de la AOD los compromisos, si bien, según lo establecido por el Comité de Ayuda al Desarrollo, es el desembolso la referencia de cómputo.

El siguiente cuadro ofrece un resumen de la información recopilada:

Ficha 1	Ficha 2	Presupuestos (ficha 1)	Compromisos (ficha 2)	Informe de la Cooperación Local / AOD
<p><b>336</b> Entidades Locales remitieron cumplimentada la ficha 1 (o información comparable en formato propio).</p> <p><b>305</b> se han considerado como Entidades Locales cooperantes (con actividades de cooperación en 2007 o que habitualmente las realizan pero que excepcionalmente no las realizaron en 2007).</p> <p><b>294</b> consignaban su presupuesto de cooperación en 2007.</p> <p><b>172</b> habían informado también el pasado año de su presupuesto de cooperación en 2006 (son estas entidades las que se han tomado como referencia para calcular el estimador de crecimiento de los presupuestos de la cooperación local).</p>	<p><b>256</b> Entidades Locales remitieron información desglosada sobre sus aportaciones para proyectos y actuaciones.</p> <p>Se recopilaron datos de 3.973 aportaciones, en <b>3.891</b> de las cuales figuraba la cantidad comprometida en 2007 por la Entidad Local con cargo al presupuesto de 2007.</p>	<p>La suma de los presupuestos de las 305 Entidades Locales cooperantes que han aportado sus datos relativos a 2007 asciende a 121.910.429,42 euros.</p> <p>Para el cálculo del conjunto de los presupuestos se ha tomado en consideración la evolución de los presupuestos de las 172 Entidades Locales que aportaron datos relativos a 2006 y 2007 (véase 2. <i>Datos generales. Evolución</i>).</p>	<p>La suma de los 3.891 compromisos recopilados asciende a 96.588.799,28 euros.</p>	<p><i>Informe FEMP:</i> En el presente informe se ha considerado como referencia de estudio:</p> <p>El dato del presupuesto total.</p> <p>Los compromisos desglosados por proyectos y actuaciones.</p> <p>Se mantiene de este modo el formato de los estudios efectuados por la FEMP relativos a 2005 y 2006, lo que permite analizar la evolución de la ayuda local.</p> <p><i>Cómputo AOD:</i> El MAEC consideró como referencia para el cómputo de la AOD local en 2007 la información sobre los proyectos y actuaciones de las Entidades Locales facilitada por la FEMP en el primer semestre de 2008. (Véase en el presente informe <i>Evolución del cómputo de la AOD local en los documentos PACI, pág. 10</i>).</p>

Por último, debe señalarse que la actividad de los Fondos de cooperación aparece parcialmente reflejada en el estudio al figurar éstos como entidades ejecutoras de diversos proyectos.

## 2. DATOS GENERALES. EVOLUCIÓN

Han participado en la recogida de datos de la cooperación al desarrollo de los Gobiernos Locales en 2007 305 entidades cooperantes: 267 Ayuntamientos, 33 Diputaciones (incluida la Diputación Foral de Guipúzcoa), tres Cabildos Insulares, una Comarca y una Mancomunidad (estas dos últimas entidades fueron consultadas por remitir a ellas los Ayuntamientos en dos casos concretos). Los Ayuntamientos cooperantes que han participado en el estudio aglutinan en conjunto a 24.223.251 habitantes; las Diputaciones y Cabildos reúnen a 27.914.263 habitantes.

### Evolución de los presupuestos:

El conjunto de los presupuestos de las Entidades Locales destinados a cooperación en 2007 ascendió a 135.560.381 euros. Esta cifra se ha obtenido considerando la tendencia de crecimiento observada en las 172 entidades que aportaron sus datos en 2006 y 2007 –cuyos presupuestos de cooperación experimentaron un crecimiento interanual medio del 10,83%. Se ha aplicado a la cantidad global de 2006 la tendencia de crecimiento de estos 172 Ayuntamientos y Diputaciones.

A modo de resumen: se conserva como referencia de base el dato de 2005, al cual se han ido aplicando estimadores de crecimiento; esto es:

- En 2005 se consideró como presupuesto total la suma de los presupuestos de las 353 Entidades Locales que participaron en el estudio.
- En 2006 se aplicó al dato de 2005 la tendencia de crecimiento observada en las 197 Entidades Locales que aportaron sus datos de 2005 y 2006 (el 4,01%).
- En 2007 se ha aplicado al dato de 2006 la tendencia de crecimiento observada en las 172 Entidades Locales que aportaron sus datos de 2006 y 2007 (el 10,83%).

Respecto a los datos efectivamente recabados, la suma de los presupuestos de las 305 Entidades Locales cooperantes que han aportado sus datos relativos a 2007 asciende a 121.813.085,42 euros.

**Tabla 1. Presupuestos de Cooperación de las Entidades Locales 2005-2006-2007**

Criterio: presupuestos

	<b>Año 2005</b>	<b>Año 2006</b>	<b>Año 2007</b>
Entidades Locales cooperantes que aportan datos al estudio:	353	228	305
Suma de los presupuestos de Cooperación de las Entidades Locales que aportan datos al estudio:	117.601.719,99 €	105.474.867,46 €	121.813.085,42 €
Cálculo del presupuesto total de Cooperación del conjunto de las Entidades Locales:	<b>117.601.719,99 €</b>	<b>122.313.023,13 €</b>	véase tabla 2
Suma de los presupuestos de Cooperación de las <b>172 Entidades Locales que aportan datos al estudio de 2006 y 2007:</b>		99.213.709,72 €	109.959.250,60 €

**Tabla 2. Cálculo del presupuesto de Cooperación de las Entidades Locales en 2007**

Criterio: presupuestos

Incremento porcentual 2006-2007 (Entidades con datos de 2006 y 2007):	10,83%
ESTIMACIÓN CRECIMIENTO TOTAL 2006-2007 (aplicando un incremento del 10,83%):	13.247.358,59 €
<b>ESTIMACIÓN PRESUPUESTO TOTAL EN 2007 (aplicando un incremento del 10,83%):</b>	<b>135.560.381,72 €</b>

**Tabla 3. Evolución de los presupuestos de Cooperación de las Entidades Locales 1994-2007**

Criterio: presupuestos

AÑO	Presupuestos de Cooperación (euros)	Incremento sobre el año anterior
1994	14.268.027,36	139%
1995	42.503.576,02	297%
1996	55.124.830,21	37%
1997	65.714.663,49	19%
1998	73.599.942,30	12%
1999	80.235.115,94	9%
2000	90.620.000,00	13%
2001		
2002		
2003		
2004		
2005	117.601.719,99	
2006	122.313.023,13	4,01%
<b>2007</b>	<b>135.560.381,72</b>	<b>10,83%</b>

Fuente:

1994-1999: Estudios de la FEMP sobre los presupuestos de Cooperación de las Entidades Locales.

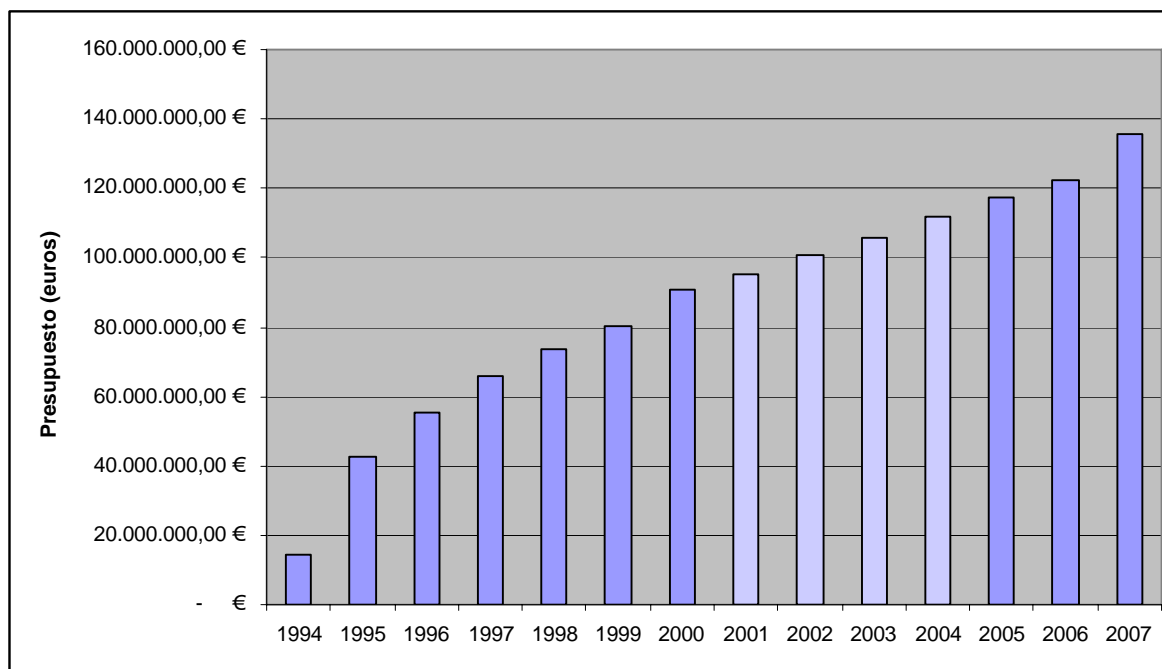
2000: Estimación de la FEMP a partir de los estudios anteriores (1994-1999).

2001-2004: La FEMP no realizó estudios específicos sobre los presupuestos de Cooperación de las Entidades Locales.

2005-2006-2007: Estudios de la FEMP sobre los presupuestos de Cooperación de las Entidades Locales.

**Gráfico 1. Evolución de los presupuestos de Cooperación de las Entidades Locales 1994-2007**

Criterio: presupuestos



**Tabla 4. Distribución de los presupuestos de Cooperación de las Entidades Locales en 2007 entre Ayuntamientos y Diputaciones, Cabildos y Consejos Insulares**  
Criterio: presupuestos (sobre datos recogidos)

	Presupuesto de 2007 (euros)	%
Ayuntamientos	97.174.684,70	79,77%
Diputaciones**	24.638.400,72	20,23%
<b>Total</b>	<b>121.813.085,42</b>	<b>100,00%</b>

\*\* Se incluye en esta categoría a Cabildos y Consejos Insulares.

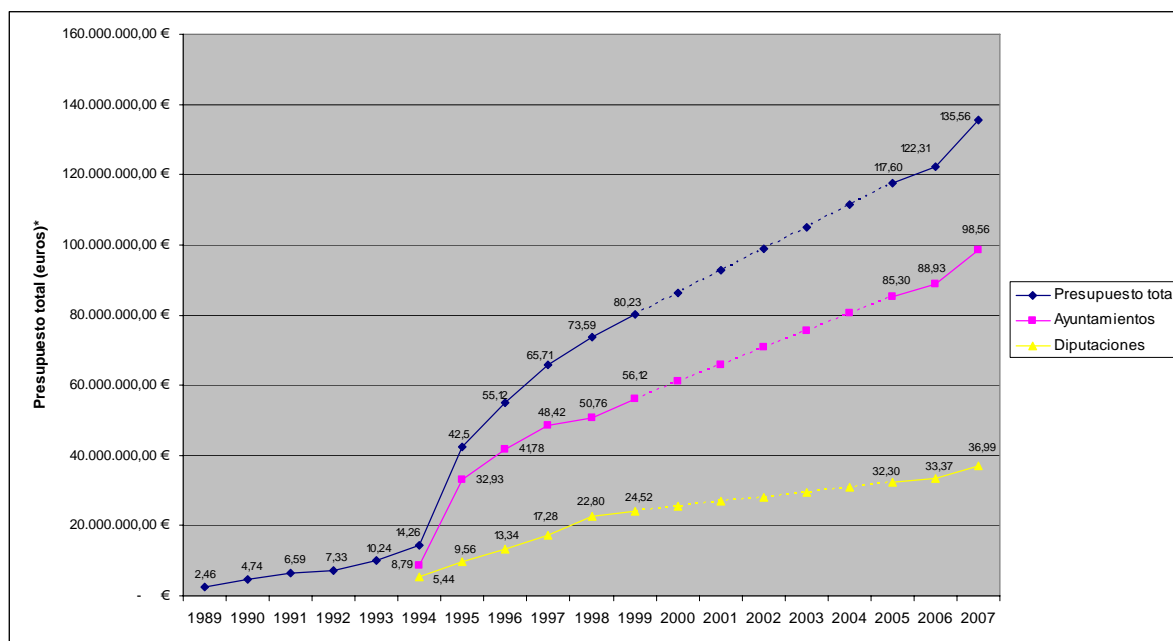
**Tabla 5. Distribución de los presupuestos de Cooperación de las Entidades Locales en 2007 entre Ayuntamientos y Diputaciones, Cabildos y Consejos Insulares**  
Criterio: presupuestos (sobre datos totales estimados)

	172 Entidades Locales con datos de 2006 y 2007			Estimación para 2007	
	Presupuesto de 2006 (euros)	Presupuesto de 2007 (euros)	Incremento 2006-2007	Total estimado 2007 (euros)	%
Ayuntamientos	79.766.667,89	87.226.756,44	9,35%	98.566.597,34*	72,71%
Diputaciones**	19.447.041,83	22.732.494,16	16,89%	36.993.784,39*	27,29%
<b>Total</b>	<b>99.213.709,72</b>	<b>109.959.250,60</b>	<b>10,83%</b>	<b>135.560.381,72</b>	<b>100,00%</b>

\* Para este dato se ha aplicado el estimador de crecimiento global: 10,83%.

\*\* Se incluye en esta categoría a Cabildos y Consejos Insulares.

**Gráfico 2. Evolución de los presupuestos de Cooperación de los Ayuntamientos y Diputaciones, Cabildos y Consejos Insulares 1989-2007**  
Criterio: presupuestos



Fuente:

1989-1999: Estudios de la FEMP compilados en *La Cooperación Descentralizada de los Entes Locales. 1998-1999*, FEMP, 1999, pág.21.

2000-2004: La FEMP no realizó estudios específicos sobre los presupuestos de Cooperación de las Entidades Locales.

2005-2006-2007: Estudios de la FEMP sobre los presupuestos de Cooperación de las Entidades Locales.

\* En el gráfico las cantidades se indican en millones de euros.





Según los estudios anteriores, el crecimiento interanual medio para el período 2000-2005 fue del 5,35%, y entre los ejercicios 2005 y 2006 se situó en el 4,01%. Se afirmaba en el *Informe 2006* que cabía apreciar “la estabilidad de la cooperación local, cuyas cifras aparecen consolidadas tras el ciclo expansivo 1994-1997, prolongado de forma atenuada hasta 2000”. Sin embargo, el crecimiento sostenido entre 2000 y 2006 experimenta, de acuerdo con los datos del presente informe, un salto significativo entre 2006 y 2007 hasta alcanzar el 10,83% (incremento interanual medio). ¿Dónde se sitúa este avance?

A modo de respuesta, resulta oportuno analizar cómo se han comportado las entidades que informaron sobre sus presupuestos de Cooperación en 2006 y 2007:

Las 23 Entidades Locales cuyo presupuesto destinado a Cooperación fue en 2007 igual o superior a 1 millón de euros experimentan en conjunto un avance del 12,39%. Estas 23 entidades suman 73.246.192 euros en 2007, cuando en 2006 aglutinaban 65.173.755 euros. Siete de ellas experimentan un crecimiento superior al 25%. Es este grupo de las Entidades Locales con mayor aporte presupuestario para Cooperación el que marca la tendencia de crecimiento, que resulta más atenuada para el resto: las 101 Entidades Locales con presupuesto en 2007 entre 100.000 euros y 1 millón de euros experimentaron un crecimiento medio del 8,51%; 49 Entidades Locales con un presupuesto de hasta 100.000 euros tuvieron un decrecimiento del 3,92% (no obstante, en este último tramo conviene apuntar que, si se prescinde de las 3 Entidades Locales que de forma excepcional no contaron con presupuesto de cooperación en 2007 pero sí lo tenían en 2006, la evolución para este grupo se sitúa en un crecimiento del 6,51%).

Por lo tanto, aunque un significativo incremento es general para todos los grupos –con independencia del volumen presupuestario que manejen– y se sitúa en torno al 8% para las 101 Entidades Locales de presupuestos intermedios, el avance más acentuado se sitúa en el grupo de las entidades con mayor aporte presupuestario.

Es arriesgado tratar de responder al porqué de este avance significativo. Tal vez el hecho de que 2007 fuera el último ejercicio presupuestario del mandato 2003-2007, para el cual diversas Corporaciones se habían propuesto elevar el porcentaje destinado a Cooperación, pueda apuntar una posible respuesta. No obstante, futuros análisis permitirán valorar si este notable crecimiento inaugura una tendencia o supone un dato aislado en la evolución de los presupuestos de la cooperación local.

Por último, respecto a los presupuestos por habitante, a partir de la información de las Entidades Locales cooperantes que han consignado su presupuesto en 2007, los datos señalan lo siguiente:

- Para el conjunto de las Entidades Locales, el volumen de fondos por habitante fue de 2,37 euros (2,28 en 2006).
- Para los Ayuntamientos esta relación se sitúa en 4,09 euros (3,99 en 2006).
- Para las Diputaciones, Cabildos y Consejos insulares alcanza los 0,92 euros (0,88 euros en 2006).



### **Evolución de los compromisos recabados:**

Se recopilaron datos de 3.973 aportaciones, en 3.891 de las cuales figuraba la cantidad comprometida en 2007 por la Entidad Local con cargo al presupuesto de 2007. Tales compromisos ascienden en conjunto a 96.588.799,28 euros y son la referencia para el análisis geográfico y sectorial que se propone en el presente estudio.

Para 2005 la suma de los compromisos recopilados ascendía a 83.926.875 euros, y para 2006 se elevaba a 78.968.047 euros. Por lo tanto, es pertinente destacar que en la recogida de datos relativa a 2007 se ha producido un considerable avance a la hora de recopilar la información desglosada en compromisos para proyectos y actuaciones: dato de referencia para la AOD.

### **Evolución del cómputo de la AOD local en el Seguimiento del Plan Anual de Cooperación Internacional (PACI):**

En el primer semestre de 2008, la FEMP remitió a la Dirección General de Planificación y Evaluación de Políticas para el Desarrollo (DG-POLDE) del MAEC los datos recopilados respecto a los compromisos de las Entidades Locales para proyectos y actuaciones de cooperación en el año 2007. Hasta el 30 de junio se aportaron datos de 3.832 aportaciones en las que se detallaba lo comprometido en 2007 con cargo al presupuesto de 2007, que en conjunto suponían 95.514.965,23 euros. Es esta información la que, una vez revisada por la DG-POLDE, se empleó como referencia para el cálculo de la AOD local que aparece en el *Seguimiento del PACI 2007*. Según la información publicada en dicho documento: “En 2007 la AOD de la cooperación local alcanzó aproximadamente 122 millones de euros, que representa aproximadamente el 3,3% de la AOD neta española. Esta cifra ha sido obtenida principalmente a partir de la información recopilada en la encuesta sobre la cooperación local española llevada a cabo por la Federación Española de Municipios y Provincias (FEMP) bajo un convenio de colaboración con la SECI”<sup>2</sup>. Se especifica a continuación que a esta cantidad se le ha añadido una estimación de la AOD de las Entidades Locales con una población menor a 10.000 habitantes, así como la de algunas de las Diputaciones provinciales.

En la presentación del documento se señala que para 2007 la contabilización de la AOD local se obtiene “a partir de los importes correspondientes a intervenciones de cooperación al desarrollo llevadas a cabo por las Entidades Locales, en lugar de mediante la suma de los presupuestos de cooperación notificados”<sup>3</sup>. En efecto, los datos por proyectos y actuaciones recopilados por la FEMP respecto a 2005 y 2006 (que son analizados en los estudios elaborados por esta Federación<sup>4</sup>) no pudieron incorporarse en los plazos oportunos a los Seguidos del PACI de 2005 y 2006. Por lo que los datos de la AOD local que aparecían en aquéllos utilizaban como referencia los presupuestos de Cooperación notificados por las Entidades Locales (e igualmente recopilados por la FEMP). Cabe señalar, por tanto, que en 2007 se ha producido un avance considerable a la hora de mejorar el cómputo de la AOD de las Entidades Locales.

---

<sup>2</sup> Ministerio de Asuntos Exteriores y de Cooperación (MAEC): *Seguimiento del PACI 2007*, Madrid, 2008, pág. 35. Documento recopilado en la web del MAEC ([www.maec.es](http://www.maec.es)) a 15 de noviembre de 2008.

<sup>3</sup> Ídem, pág. 11.

<sup>4</sup> Los informes elaborados por la FEMP *La cooperación al desarrollo de las Entidades Locales. Informe 2005* y *La cooperación al desarrollo de las Entidades Locales. Informe 2006* están disponibles en la web de la Federación: [www.femp.es](http://www.femp.es) / Internacional y Cooperación / Comisión de Cooperación / Recogida de datos.

### 3. SECTORES

La perspectiva sectorial aplicada a los compromisos adquiridos con cargo al presupuesto de 2007 muestra que los proyectos y actuaciones de Cooperación al Desarrollo se mantienen estables con una proporción del 77,14 % (79,91% en 2006; 81,69% en 2005). El leve retroceso porcentual experimentado es atribuible, sobre todo, al mayor grado de detalle de los datos recabados en Otras aportaciones y, en particular, a la inclusión en este ítem de los costes administrativos de numerosas entidades; dato reflejado de forma minoritaria en los estudios relativos a 2005 y 2006. Las actuaciones de Acción humanitaria consolidan su cifra con el 7,96% (8,04% en 2006; 7,95% en 2005); mientras, las acciones de Sensibilización y educación para el desarrollo experimentan un ligero repunte y alcanzan el 6,22% (5,80% en 2006; 5,25% en 2005).

**Tabla 6. Distribución de la ayuda al desarrollo de las Entidades Locales en 2007 entre los sectores agrupados de la Cooperación**

Criterio: compromisos

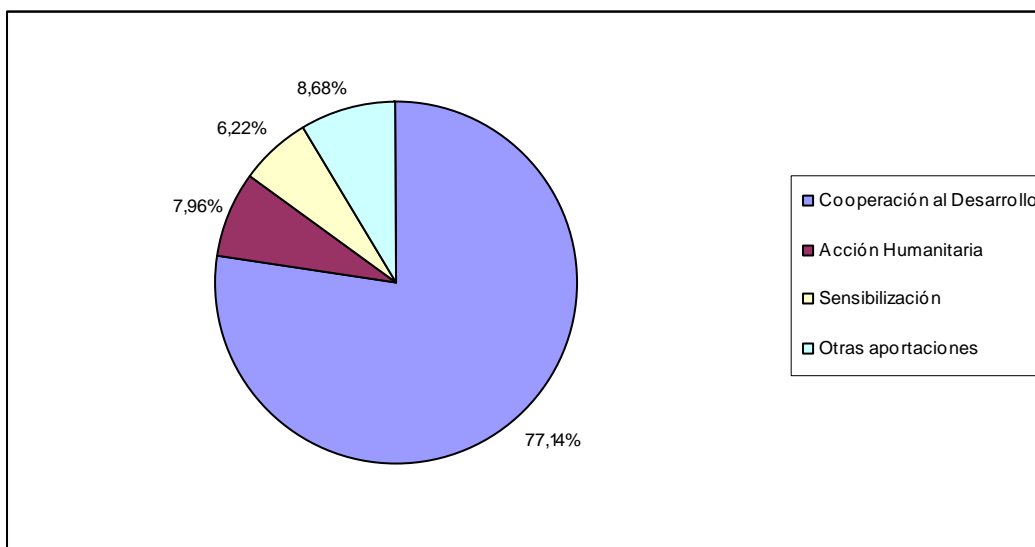
Sectores agrupados	Importe comprometido en 2007 (euros)	%
Cooperación al desarrollo	74.511.581,06	77,14%
Acción humanitaria	7.686.053,72	7,96%
Sensibilización	6.006.575,47	6,22%
Otras aportaciones	8.384.589,03	8,68%
<b>Total</b>	<b>96.588.799,28</b>	<b>100,00%</b>

Nota: Para la realización de este cuadro y del gráfico siguiente se han agrupado los principales sectores de destino de la cooperación local (véase Anexo 3) según el siguiente criterio:

- Cooperación al Desarrollo: 100-470
  - Infraestructuras y servicios sociales
  - Infraestructuras y servicios económicos
  - Sectores productivos
  - Ayuda multisectorial
- Acción humanitaria: 500-530
- Sensibilización: 600-640
- Otras aportaciones: 700-998

**Gráfico 3. Distribución de la ayuda al desarrollo de las Entidades Locales en 2007 entre los sectores agrupados de la Cooperación**

Criterio: compromisos



Respecto a la **Acción humanitaria** se han recabado datos de 321 aportaciones (en 320 de las cuales figura la cantidad comprometida). Este tipo de intervenciones se concentró en: Perú, que aglutinó, a través de actuaciones dirigidas a paliar las consecuencias del terremoto del verano de 2007, 1.895.611,5 euros (el 24,66% de la Acción humanitaria local); la población saharauí, que recibió 1.218.001,9 euros (el 15,85%), y Níger, con 1.054.442,71 euros (el 13,72%). En este último caso se trata de contribuciones para proyectos liderados por ONGD especializadas que atienden la crisis alimentaria que padece la región.

El dato global de la Acción humanitaria promovida por las Entidades Locales se ha movido entre 2005 y 2007 en una horquilla inferior al 0,1%. El porcentaje de en torno al 8% se consolida, por tanto, como cifra de referencia de la contribución local a esta modalidad de la AOD.

En lo relativo a las actividades de **Sensibilización y educación para el desarrollo** cabe apreciar una ligera tendencia de crecimiento, que, no obstante, conviene matizar si se considera un elemento del propio funcionamiento del estudio: este tipo de actividades aparecían infrarrepresentadas en 2005 pues en muchas ocasiones se trata de pequeñas intervenciones –desde el punto de vista presupuestario– que no se incluyen en la convocatoria de subvenciones. La tendencia en 2005 (primer año del presente ciclo de estudio) a informar tan sólo de lo resuelto en la convocatoria y de las grandes actuaciones de cooperación directa impedía ‘capturar’ adecuadamente esta información. En la recogida de 2006 ya se recabó con mayor detalle este tipo de actuaciones, que en 2007 aparecen desglosadas con precisión. Por todo ello, y con independencia de que quepa apreciar un leve crecimiento, resulta en este caso más significativo subrayar que la cifra del 6,22% refleja con mayor precisión el peso real de estas actuaciones.

Abundando en las circunstancias del estudio, en **Otras aportaciones** resulta clave señalar que se ha realizado en 2007 un esfuerzo por integrar en este ítem el conjunto de los costes administrativos que las Entidades Locales cooperantes incluyen como parte de su AOD. En este sentido, el total de los costes administrativos consignados (en el desglose general de la ficha 1 o mediante una ficha 2 específica) asciende a 3.477.834,13 euros, lo que supone el 41,48% de Otras aportaciones y explica el ascenso de este apartado respecto a años anteriores. A continuación se sitúan los proyectos consignados como Migraciones y desarrollo, que suponen 1.710.043,83 euros (el 20,4%), y en tercer lugar las Acogidas temporales (mayoritariamente de niños y niñas saharauis), que aglutinaron 1.004.417,15 euros (el 11,98%).

Respecto a las Acogidas de niños saharauis, una actividad de solidaridad extendida en numerosos Gobiernos Locales, resulta oportuno apuntar que el Ayuntamiento de Córdoba ha publicado en 2008 un documento de análisis y evaluación de su programa *Vacaciones en paz*, algunas de cuyas recomendaciones pueden resultar extrapolables como argumentos de reflexión para el conjunto de los actores: “1) Mejorar la calidad de las propuestas, redactando los proyectos siguiendo las recomendaciones de la matriz de planificación, incluyendo indicadores objetivamente verificables y mejorando en su conjunto la gestión del programa. 2) Establecer mayores y mejores sistemas de control y verificación de los beneficiarios. (...)”.<sup>5</sup>

<sup>5</sup> Se recogen aquí las dos primeras recomendaciones “respecto a la organización global del programa”: *Vacaciones en paz. Análisis y evaluación del programa de acogida de niños y niñas saharauis*, Ayuntamiento de Córdoba e Instituto de Estudios sobre Conflictos y Acción Humanitaria, Córdoba, 2008, pág. 53.

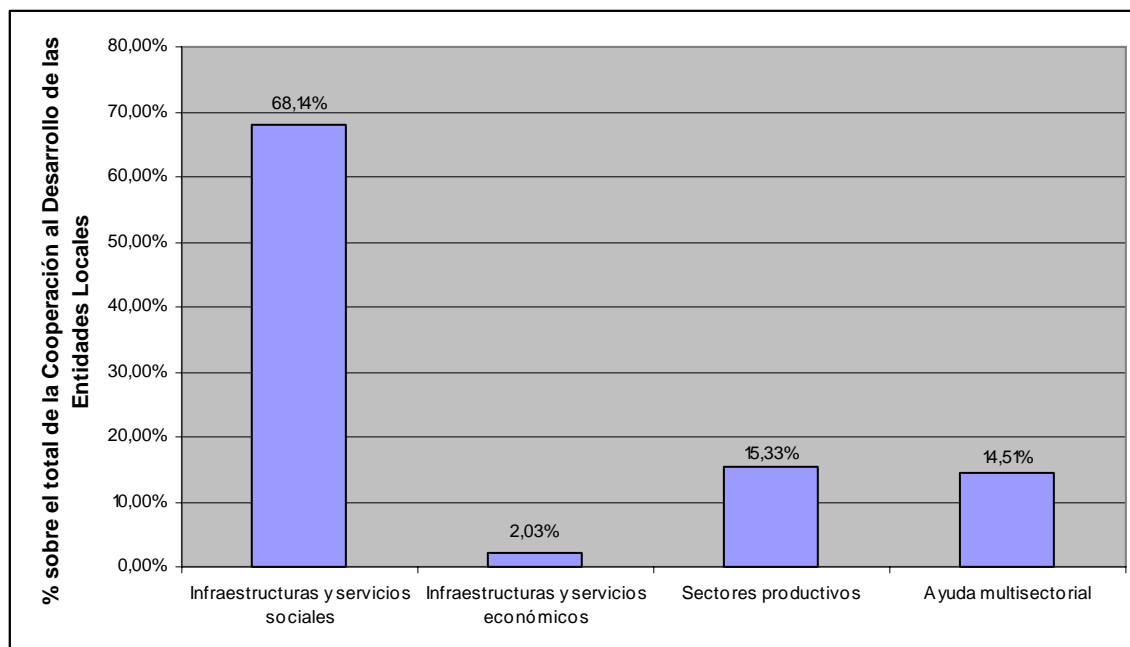
Tabla 7. Distribución de la ayuda de las Entidades Locales en 2007 destinada a Cooperación al Desarrollo

Criterio: compromisos

Sectores	Total comprometido en 2007 (euros)	%
<b>Infraestructuras y servicios sociales</b>	<b>50.768.475,41</b>	<b>68,14%</b>
Infraestructuras y servicios sociales (genéricos)	1.996.247,24	2,68%
Educación	14.013.168,17	18,81%
Salud y salud reproductiva	11.738.590,00	15,75%
Abastecimiento de agua y saneamiento	5.252.501,25	7,05%
Gobierno y sociedad civil	10.829.252,57	14,53%
Otros servicios e infraestructuras sociales	6.938.716,18	9,31%
<b>Infraestructuras y servicios económicos</b>	<b>1.512.077,74</b>	<b>2,03%</b>
<b>Sectores productivos</b>	<b>11.422.000,84</b>	<b>15,33%</b>
<b>Ayuda multisectorial</b>	<b>10.809.027,07</b>	<b>14,51%</b>
<b>Total (sectores 100-470)</b>	<b>74.511.581,06</b>	<b>100,00%</b>

Gráfico 4. Distribución de la ayuda de las Entidades Locales en 2007 destinada a Cooperación al Desarrollo

Criterio: compromisos

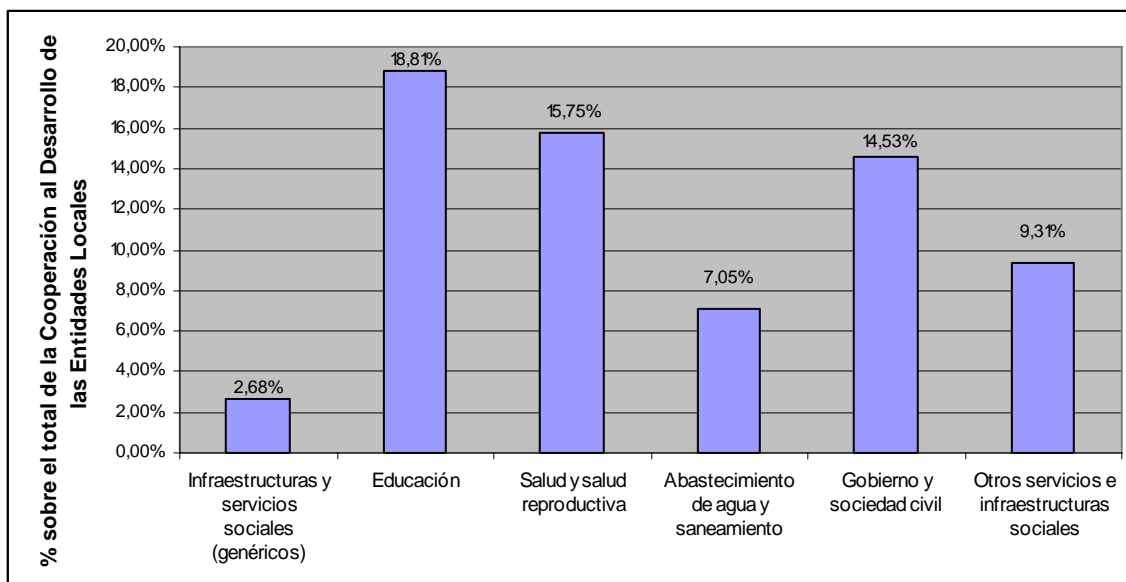


En lo referente a los compromisos para **Cooperación al Desarrollo**, la primacía de los proyectos de Infraestructuras y servicios sociales, con el 68,14% del total de esta modalidad, es una constante que se mantiene en cifras muy semejantes en relación a los años anteriores (68,16% en 2006 y 69,39% en 2005). Este dato se soporta en la importancia sostenida de las actuaciones en materia de Educación (18,81%) y Salud (15,75%), reveladoras de la conexión de la cooperación local con las actuaciones de las ONGD destinadas a la atención de las necesidades básicas de las poblaciones beneficiarias. Mientras, la consolidación que cabe apreciar en las actuaciones de Abastecimiento de agua y saneamiento, con el 7,05%, muestra que este tipo de intervenciones se ha convertido en una prioridad para las Administraciones Locales, que, en ocasiones, las llevan a cabo sumando a la aportación de fondos la transferencia de conocimientos técnicos.

Por último, merece especial atención el hecho de que las actuaciones destinadas al subsector Gobierno y sociedad civil se sitúen, con 10.829.252,57 euros, en el 14,53%: dato que confirma la tendencia creciente de este tipo de ayuda (10,97% en 2005; 12,67% en 2006) plenamente conectada con el *saber hacer* específico de los Gobiernos Locales. Dentro de este ámbito, según datos de la Secretaría de Estado de Cooperación Internacional (SECI), el conjunto de la AOD española de 2007 enfocada al fomento de procesos de descentralización se distribuye, desde el punto de vista de los donantes, del siguiente modo: el 74,40% corresponde a la Administración General del Estado (AGE); el 12,99% a las Comunidades Autónomas y el 12,56% a las Entidades Locales.

**Gráfico 5. Distribución de la ayuda de las Entidades Locales en 2007 entre los principales subsectores de Infraestructuras y servicios sociales**

Criterio: compromisos



#### 4. ÁREAS GEOGRÁFICAS Y PAÍSES DESTINATARIOS

En 2007 se han identificado 83 países como receptores de la cooperación local: 36 en África subsahariana; 13 en Asia y Pacífico; 6 en Europa Central y Oriental; 20 en Latinoamérica y 8 en Magreb, Oriente Medio y Próximo (incluyendo en este apartado a la población saharauí y a los Territorios Palestinos). Las actuaciones desarrolladas en España (Sensibilización y Otras aportaciones) se han conservado en un ítem independiente manteniendo así el criterio de los estudios anteriores.

El elevado número de países destinatarios sigue siendo un indicador de la dispersión de la ayuda; no obstante, tal y como se apuntaba en los estudios relativos a 2005 y 2006, este dato merece ser matizado a la luz de la distribución de los compromisos en cuatro tramos:

- Más de 1 millón de euros: 20 países y las actuaciones desarrolladas en España aglutinan el 82,76% del total comprometido.
- Entre 500.000 y 1 millón de euros: 7 países, el 4,37%.
- Entre 100.000 y 500.000 euros: 31 países, el 8,26%.
- Hasta 100.000 euros: 25 países, el 0,9%.

Estos datos muestran una elevada concentración de la ayuda local en torno a un grupo de alrededor de 20 países que vienen recibiendo el grueso de las aportaciones. La relación de los 20 primeros destinos (véase tabla 9) ha sufrido pocas variaciones en los tres años del presente ciclo de estudio (2005-2007). Han formado todos los años parte de esta relación los siguientes 17:

- En Latinoamérica (11): Perú, Nicaragua, Ecuador, Bolivia, El Salvador, Colombia, Guatemala, Cuba, Honduras, República Dominicana y México.
- En Magreb, Oriente Medio y Próximo (3): la población saharauí, Marruecos y los Territorios Palestinos.
- En Asia y Pacífico (1): India.
- En África subsahariana (2): Senegal y República Democrática del Congo.

En lo relativo a la **distribución por áreas geográficas**, Latinoamérica consolida su posición como destino preferente de la ayuda con el 58,39% de los fondos (60,81% en 2006 y 63,52% en 2005).

África subsahariana afianza, con el 14,68%, el crecimiento observado el pasado año (14,6% en 2006 y 12,14% en 2005), con el hecho novedoso de que cuatro países aparecen en la relación de los veinte primeros receptores: Senegal, República Democrática del Congo, Mozambique y Níger. Para 2005 y 2006 sólo figuraban en este listado Senegal y la República Democrática del Congo.

Magreb, Oriente Medio y Próximo, con el 10,7%, regresa a un porcentaje más cercano al observado en el estudio relativo a 2005 (12,39% en 2006; 9,46% en 2005). El crecimiento experimentado en 2006 respondía en buena medida a la ayuda humanitaria destinada a la población saharauí para paliar las graves consecuencias de las inundaciones sufridas en el verano de aquel año.

Asia y Pacífico confirma con el 3,06% (2,25% en 2006 y 6,54% en 2005) que, una vez atenuada la corriente de fondos vinculada a los proyectos de emergencia y reconstrucción tras el *tsunami*, esta área geográfica se sostiene en las ayudas destinadas a la India (que en 2007 recibe el 65,59% de lo destinado a Asia y Pacífico). De nuevo la ayuda se canaliza fundamentalmente a través de la Fundación Vicente Ferrer y su contraparte local Rural Development Trust, preferentemente para proyectos de Vivienda y Educación.

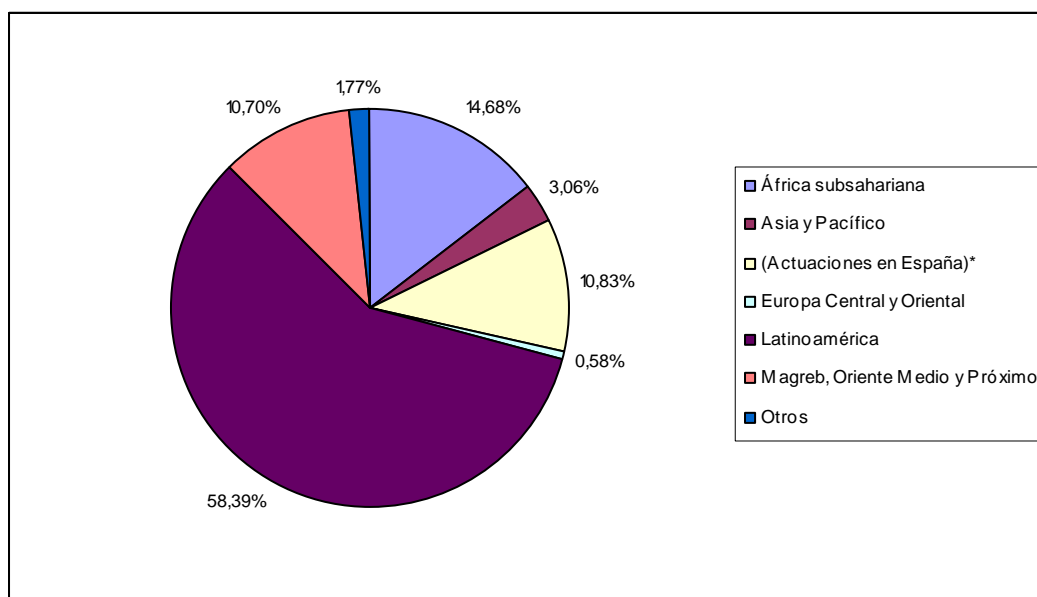
Como puede apreciarse, Europa Central y Oriental continúa en su tendencia decreciente con el 0,58% de los fondos (0,68% en 2006 y 1,04% en 2005). Los compromisos destinados a Bosnia y Herzegovina y Kosovo, con el 36,69% y el 26,33% respectivamente, concentran lo destinado a esta zona.

**Tabla 8. En referencia a todos los sectores, áreas geográficas destinatarias de la Cooperación de las Entidades Locales en 2007**

Área geográfica	Importe comprometido en 2007 (euros)	%
África subsahariana	14.179.907,12	14,68%
Asia y Pacífico	2.952.051,63	3,06%
(Actuaciones en España)*	10.459.170,46	10,83%
Europa Central y Oriental	561.285,16	0,58%
Latinoamérica	56.393.481,62	58,39%
Magreb, Oriente Medio y Próximo	10.330.738,17	10,70%
Otros	1.712.165,12	1,77%
<b>Total</b>	<b>96.588.799,28</b>	<b>100,00%</b>

\* Fundamentalmente se trata de actuaciones de Sensibilización, Educación para el desarrollo y Otras aportaciones (incluidos costes administrativos de las Entidades Locales).

**Gráfico 6. En referencia a todos los sectores, áreas geográficas destinatarias de la Cooperación de las Entidades Locales en 2007**



\* Fundamentalmente se trata de actuaciones de Sensibilización, Educación para el desarrollo y Otras aportaciones (incluidos costes administrativos de las Entidades Locales).





Con carácter general y considerando los datos relativos al período 2005-2007 pueden apuntarse las siguientes **tendencias**:

- La ayuda destinada a Latinoamérica, que se mantiene en valores en torno al 60%, se concentra en dos áreas geográficas: en primer lugar, América Andina, con la primacía de Perú y Ecuador, y, en segundo lugar, Centroamérica, donde los principales receptores son Nicaragua, El Salvador y Guatemala. Esta doble orientación responde a la evolución de la cooperación local, que en su origen estuvo volcada en la solidaridad con los procesos de reivindicación política, democratización y desarrollo de Centroamérica, y en la presente década ha prestado una atención preferente a los países de la América andina, centrandose en ocasiones los flujos de ayuda en los países de origen de los inmigrantes llegados a los pueblos y ciudades españoles.
- África subsahariana se ha consolidado como la segunda área geográfica destinataria y recibe alrededor del 15% de la ayuda local. Senegal y República Democrática del Congo son ya destinos asentados para los Gobiernos Locales, y países como Mozambique y Níger (con más de 1 millón de euros en 2007) o Tanzania, Malawi, Malí, Guinea Ecuatorial o Kenia (con entre 500.000 y 1 millón de euros en 2007) se han convertido en receptores crecientes de la solidaridad local, que actúa aquí en la mayor parte de los casos mediante la financiación de acciones de ONGD especializadas con amplia trayectoria en la región.
- Magreb, Oriente Medio y Próximo aparece como la tercera zona destinataria, con alrededor del 10%. Los flujos de ayuda hacia la población saharai se mantienen estables (en torno al 5% del total comprometido), y lo mismo puede afirmarse de las aportaciones destinadas a los Territorios Palestinos (en torno al 2%). En ambos casos se trata, en general, de acciones solidarias de calado político, que suelen estar conectadas con las reivindicaciones de autonomía de ambas poblaciones. En el caso saharai, estos vínculos se sustentan en dos instrumentos concretos: la existencia de hermanamientos que favorecen las acciones de cooperación directa y la amplia implantación entre los Gobiernos Locales del programa de acogidas temporales "Vacaciones en paz".
- Asia y Pacífico, con en torno al 3%, debe contemplarse subrayando que las ayudas destinadas a Infraestructuras y servicios sociales básicos en la India marcan la pauta de la solidaridad destinada a esta zona.
- Las actuaciones desarrolladas en España se incrementan fundamentalmente por una cuestión propia del estudio: se incluyen en este apartado los costes administrativos consignados por las propias Entidades Locales cooperantes.

Tabla 9. En referencia a todos los sectores, 20 primeros países destinatarios de la Cooperación de las Entidades Locales en 2007

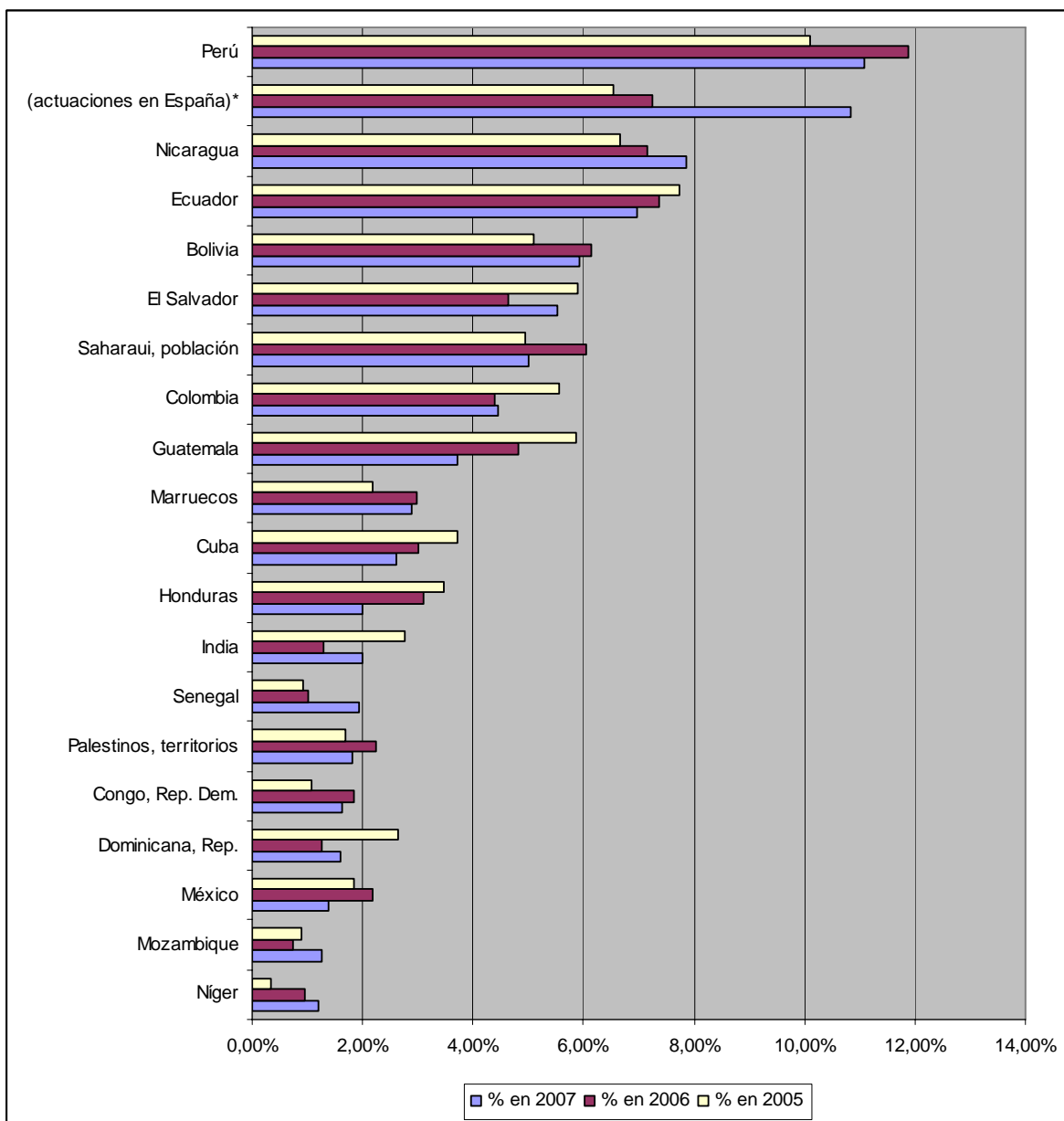
Criterio: compromisos

País	Importe comprometido en 2007	% en 2007	% en 2006	% en 2005
Perú	10.701.946,47	11,08%	11,88%	10,10%
(actuaciones en España)*	10.459.170,46	10,83%	7,24%	6,54%
Nicaragua	7.582.558,26	7,85%	7,14%	6,66%
Ecuador	6.729.365,19	6,97%	7,37%	7,73%
Bolivia	5.720.758,98	5,92%	6,15%	5,11%
El Salvador	5.347.395,35	5,54%	4,65%	5,89%
Saharai, población	4.820.997,02	4,99%	6,04%	4,94%
Colombia	4.305.391,65	4,46%	4,40%	5,55%
Guatemala	3.587.510,17	3,71%	4,83%	5,86%
Marruecos	2.789.728,46	2,89%	2,99%	2,18%
Cuba	2.512.809,14	2,60%	3,02%	3,70%
Honduras	1.936.499,58	2,00%	3,11%	3,47%
India	1.936.142,65	2,00%	1,29%	2,76%
Senegal	1.879.211,92	1,95%	1,01%	0,91%
Palestinos, territorios	1.737.371,06	1,80%	2,24%	1,69%
Congo, Rep. Dem.	1.567.900,61	1,62%	1,84%	1,08%
Dominicana, Rep.	1.541.746,61	1,60%	1,27%	2,64%
México	1.330.836,29	1,38%	2,17%	1,84%
Mozambique	1.205.428,11	1,25%	0,74%	0,88%
Níger	1.150.194,03	1,19%	0,96%	0,33%
<b>Total 20 primeros países</b>	<b>78.842.962,01</b>	<b>81,63%</b>	<b>80,34%</b>	<b>79,86%</b>
<b>Total (todos los países y áreas)</b>	<b>96.588.799,28</b>	<b>100,00%</b>		

\* Fundamentalmente se trata de actuaciones de Sensibilización, Educación para el desarrollo y Otras aportaciones (incluidos costes administrativos de las Entidades Locales).

**Gráfico 7. En referencia a todos los sectores, 20 primeros países destinatarios de la Cooperación de las Entidades Locales en 2007:**

Criterio: compromisos



\* Fundamentalmente se trata de actuaciones de Sensibilización, Educación para el desarrollo y Otras aportaciones (incluidos costes administrativos de las Entidades Locales).

Tabla 10. En referencia a todos los sectores, países destinatarios de la Cooperación de las Entidades Locales en 2007

Criterio: compromisos

Área geográfica / País	Importe comprometido en 2007	%
<b>África subsahariana</b>	<b>14.179.907,12</b>	<b>14,68%</b>
África Subsahariana, no especificados	50.000,00	0,05%
África Subsahariana, varios países	15.000,00	0,02%
Angola	491.573,88	0,51%
Benín	384.278,48	0,40%
Burkina Faso	303.145,31	0,31%
Burundi	112.940,00	0,12%
Cabo Verde	43.424,35	0,04%
Camerún	465.653,61	0,48%
Centroafricana, Rep.	16.814,75	0,02%
Congo, Rep.	16.346,99	0,02%
Congo, Rep. Dem.	1.567.900,61	1,62%
Costa de Marfil	378.639,98	0,39%
Chad	468.122,81	0,48%
Eritrea	11.000,00	0,01%
Etiopía	149.819,62	0,16%
Gambia	144.852,62	0,15%
Ghana	144.330,74	0,15%
Guinea	74.297,00	0,08%
Guinea Ecuatorial	543.464,19	0,56%
Guinea-Bissau	361.097,14	0,37%
Kenia	501.595,52	0,52%
Liberia	153.751,04	0,16%
Madagascar	105.241,13	0,11%
Malawi	576.771,60	0,60%
Malí	564.633,44	0,58%
Mozambique	1.205.428,11	1,25%
Namibia	33.097,83	0,03%
Níger	1.150.194,03	1,19%
Nigeria	115.686,00	0,12%
Ruanda	327.835,51	0,34%
Senegal	1.879.211,92	1,95%
Sierra Leona	25.715,00	0,03%
Sudáfrica	145.667,00	0,15%
Sudán	27.000,00	0,03%
Tanzania	962.187,22	1,00%
Togo	259.212,69	0,27%
Uganda	393.977,00	0,41%
Zimbabue	10.000,00	0,01%
<b>Asia y Pacífico</b>	<b>2.952.051,63</b>	<b>3,06%</b>
Afganistán	143.395,23	0,15%



Bangladesh	276.096,74	0,29%
Camboya	20.205,40	0,02%
China	20.914,72	0,02%
Filipinas	278.703,51	0,29%
India	1.936.142,65	2,00%
Indonesia	56.000,00	0,06%
Nepal	52.319,34	0,05%
Pakistán	19.000,00	0,02%
Sri Lanka	7.000,00	0,01%
Tailandia	24.000,00	0,02%
Tayiquistán	60.606,00	0,06%
Tíbet - China	39.758,29	0,04%
Timor Oriental	17.909,75	0,02%
<b>España*</b>	<b>10.459.170,46</b>	<b>10,83%</b>
<b>Europa Central y Oriental</b>	<b>561.285,16</b>	<b>0,58%</b>
Albania	10.000,00	0,01%
Bielorrusia	84.232,93	0,09%
Bosnia y Herzegovina	193.337,69	0,20%
Europa Central y Oriental, varios países	34.300,00	0,04%
Kosovo	154.582,00	0,16%
Moldavia	8.137,24	0,01%
Ucrania	76.695,30	0,08%
<b>Latinoamérica</b>	<b>56.393.481,62</b>	<b>58,39%</b>
América Central y Caribe, varios países	754.947,76	0,78%
América del Sur, no especificados	42.000,00	0,04%
América del Sur, varios países	699.164,46	0,72%
América, varios países	270.006,32	0,28%
Argentina	428.666,94	0,44%
Bolivia	5.720.758,98	5,92%
Brasil	1.095.379,12	1,13%
Colombia	4.305.391,65	4,46%
Costa Rica	26.433,38	0,03%
Cuba	2.512.809,14	2,60%
Chile	221.168,98	0,23%
Dominicana, Rep.	1.541.746,61	1,60%
Ecuador	6.729.365,19	6,97%
El Salvador	5.347.395,35	5,54%
Guatemala	3.587.510,17	3,71%
Haití	263.326,72	0,27%
Honduras	1.936.499,58	2,00%
México	1.330.836,29	1,38%
Nicaragua	7.582.558,26	7,85%
Panamá	198.784,66	0,21%
Paraguay	559.826,68	0,58%
Perú	10.701.946,47	11,08%



Uruguay	186.395,18	0,19%
Venezuela	350.563,73	0,36%
<b>Magreb, Oriente Medio y Próximo</b>	<b>10.330.738,17</b>	<b>10,70%</b>
Argelia	143.321,30	0,15%
Irak	62.008,00	0,06%
Líbano	238.884,55	0,25%
Marruecos	2.789.728,46	2,89%
Mauritania	510.042,86	0,53%
Palestinos, territorios	1.737.371,06	1,80%
Saharauí, población	4.820.997,02	4,99%
Túnez	28.384,92	0,03%
<b>Otros</b>	<b>1.712.165,12</b>	<b>1,77%</b>
África, no especificados	21.801,93	0,02%
África, varios países	14.486,98	0,01%
No especificado	518.199,30	0,54%
Países en vías de desarrollo, varios países	57.184,43	0,06%
Varios países	675.157,50	0,70%
Varios países, no especificados	425.334,98	0,44%
<b>Total</b>	<b>96.588.799,28</b>	<b>100,00%</b>

\* Fundamentalmente se trata de actuaciones de Sensibilización, Educación para el desarrollo y Otras aportaciones (incluidos costes administrativos de las Entidades Locales).

## 4. PROYECTOS

### Volumen de los compromisos

Como se ha señalado, se han recopilado datos de 3.973 aportaciones para actividades de cooperación, en 3.891 de las cuales figura la cantidad comprometida en 2007 por la Entidad Local con cargo al presupuesto de 2007. De acuerdo con esta información, el compromiso medio por proyecto o actuación en 2007 fue de 24.823 euros (24.156 euros en 2006; 22.245 euros en 2005).

Se mantiene una elevada concentración en los 156 compromisos de más de 100.000 euros, que aglutinan casi un tercio del total comprometido (el 32,19%). Si se suma a este grupo los compromisos entre 50.000 y 99.999 euros (255 compromisos que suponen el 17,31% del total comprometido), encontramos que en torno a la mitad de la ayuda de las Entidades Locales se sustancia en compromisos por encima de los 50.000 euros.

No obstante, el grueso del número de compromisos se sitúa en la horquilla que va de los 6.000 a los 50.000 euros: 2.487 compromisos representan el 47,35% del total comprometido. Es este tramo el que marca el perfil del compromiso medio.

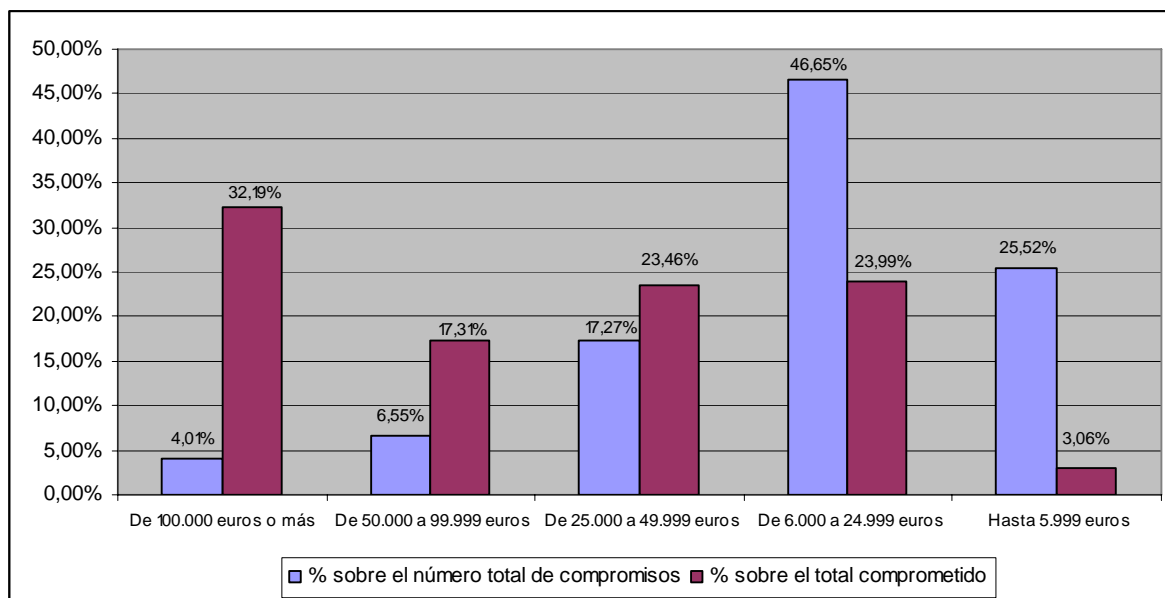
Al mismo tiempo, persiste la existencia de un elevado número de pequeñas contribuciones (por debajo de 6.000 euros). Cabría considerar gran parte de este grupo como donaciones que difícilmente pueden ser susceptibles de recibir la implicación de la Entidad Local en el seguimiento del ciclo del proyecto.

**Tabla 11. Cuantía de las aportaciones de las Entidades Locales en 2007 en relación al número total de compromisos y al total comprometido**

Criterio: compromisos

Compromisos en 2007	Número de compromisos	% sobre el número total de compromisos	Total comprometido (euros)	% sobre el total comprometido
De 100.000 euros o más	156	4,01%	31.092.850,45	32,19%
De 50.000 a 99.999 euros	255	6,55%	16.716.454,02	17,31%
De 25.000 a 49.999 euros	672	17,27%	22.659.742,16	23,46%
De 6.000 a 24.999 euros	1.815	46,65%	23.168.764,28	23,99%
Hasta 5.999 euros	993	25,52%	2.950.988,37	3,06%
<b>Total</b>	<b>3.891</b>	<b>100,00%</b>	<b>96.588.799,28</b>	<b>100,00%</b>

**Gráfico 8. Cuantía de las aportaciones de las Entidades Locales en 2007 en relación al número total de compromisos y al total comprometido**  
 Criterio: compromisos



### Gestión de los proyectos

Como se apuntaba en los estudios anteriores, subsiste un problema en la recogida de datos: al no proponer en la misma una clasificación armonizada previa de ONGD y del conjunto de entidades que pueden recibir fondos de la cooperación local, tal clasificación se realiza a posteriori, con la consiguiente dificultad para recopilar con precisión la información de las pequeñas entidades gestoras de fondos. Es decir, resulta complicado catalogar con exactitud la mirada de pequeñas entidades (muchas de ellas de perfil religioso) que gestionan cantidades inferiores a 100.000 euros en calidad de receptores de una o varias subvenciones de la cooperación local.

En esta ocasión, se ha establecido el siguiente esquema de clasificación:

- Gobiernos Locales del Norte y del Sur (Ayuntamientos, Diputaciones, Municipalidades, Alcaldías, redes de Gobiernos Locales) gestionan el 9,39% de la ayuda. Para 2006 este dato se situaba en el 9,89%. Por tanto, cabe apreciar que este tipo de gestión, catalogable, en la mayor parte de los casos, como cooperación directa, se mantiene en una proporción estable.
- Los Fondos Municipales de Cooperación (en referencia aquí a los Fondos que se integran en CONFOCOS) figuran como gestores del 2% de la cooperación descentralizada local (el 2,37% en 2006). Es oportuno subrayar que se reflejan en





este dato sólo aquellas intervenciones en las que la Entidad Local que ha aportado información ha señalado al Fondo como entidad ejecutora.

- Entidades que gestionan entre 1 millón de euros y 2,6 millones de euros: se trata de 10 ONGD de gran tamaño e implantación que, como receptoras de numerosas aportaciones de la ayuda local, aglutinan en conjunto el 16,62% de los fondos.
- Entidades que gestionan entre 500.000 y 1 millón de euros: 17 ONGD, varias de ellas especializadas sectorialmente, gestionan el 12,70% de la ayuda.
- Entidades que gestionan entre 100.000 y 500.000 euros: alrededor de 112 ONGD y Asociaciones, casi todas de tamaño medio y muchas de ellas de ámbito local o provincial, aparecen como gestoras del 25,70% de la cooperación local.
- Un amplio abanico de organizaciones, casi todas de pequeño tamaño, gestionan cada una de ellas fondos por debajo de los 100.000 euros. Considerando en este tramo a las entidades que en el cuadro 11 (pág. 26) aparecen como “que gestionan hasta 100.000 euros” y en el apartado “Otras”, en conjunto les corresponde la gestión del 28,36% de la cooperación local.
- Por último, se ha diferenciado en un grupo propio a las entidades que gestionan fondos destinados a la población saharai (Media Luna Roja, Frente Polisario, Asociaciones de Solidaridad con la RASD, etc.). En conjunto, aglutinan el 3,94% de la ayuda local.

En relación a la gestión resulta igualmente oportuno señalar los siguientes datos relativos a las 305 Entidades cooperantes que han aportado información:

- El 33% dispone de un Consejo de Cooperación que articula la participación de la sociedad civil en las políticas de cooperación.
- El 64% lleva a cabo una convocatoria de subvenciones como procedimiento de asignación de recursos principalmente a ONGD.
- El 32% señala que realiza actividades de cooperación directa.

Respecto a los hermanamientos en virtud de los cuales se realizan actuaciones de cooperación, se ha incluido en el Anexo 1 un cuadro con las relaciones de hermanamientos de las Entidades Locales recopiladas en las recogidas de datos de 2005, 2006 y 2007.

Tabla 12. Entidades ejecutoras de los proyectos y actuaciones de Cooperación de las Entidades Locales en 2007

Criterio: compromisos

Entidad ejecutora	Suma de los compromisos recibidos en 2007 para la ejecución de proyectos y actuaciones (euros)	Entidad
Gobiernos Locales del Norte y del Sur	9.066.776,01	
Fondos Municipales de Cooperación	1.931.318,44	
10 Entidades gestionan entre 1 millón y 2,6 millones de euros	16.050.119,94	
		ASAMBLEA DE COOPERACIÓN POR LA PAZ
		CRUZ ROJA
		MANOS UNIDAS
		CÁRITAS
		MEDICUS MUNDI
		PAZ Y SOLIDARIDAD
		FUNDACIÓN VICENTE FERRER
		AYUDA EN ACCIÓN
		MPDL
		ENTRECULTURAS
17 Entidades gestionan entre 500.000 euros y 1 millón de euros	12.270.833,73	
		MÉDICOS DEL MUNDO
		FUNDACIÓN INTERED
		MUGARIK GABE
		PROCLADE
		FISC
		SAVE THE CHILDREN
		MADRE CORAJE
		SOLIDARIDAD INTERNACIONAL
		ENTREPUEBLOS
		BOMBEROS SIN FRONTERAS
		SETEM
		ISCOD
		FUDEN
		INTERMON-OXFAM
		FUNDACIÓN DE AYUDA CONTRA LA DROGADICCIÓN
		INGENIERÍA SIN FRONTERAS
		FUNDACIÓN CODESPA
112 Entidades (aprox.) gestionan entre 100.000 y 500.000 euros	24.823.927,79	
260 Entidades (aprox.) gestionan hasta 100.000 euros	9.112.339,08	
Asociaciones de solidaridad con el pueblo saharahui	3.808.763,01	
Otros (en general, pequeñas asociaciones locales)	15.119.721,74	
No especificado	927.165,41	
No procede (se incluyen aquí los costes que se entiende no proceden en esta relación)	3.477.834,13	
<b>Total</b>	<b>96.588.799,28</b>	



Al abordar el análisis de la gestión se hacen visibles, entre otros, dos problemas recurrentes de la cooperación descentralizada local que se presentan a continuación como elementos para el debate:

*Financiación descentralizada:*

La circunstancia de que la convocatoria de subvenciones sea el principal procedimiento de asignación de recursos y el hecho de que en muchas de las convocatorias sea suficiente con disponer de un delegado de la ONGD en la Comunidad Autónoma o provincia para que ésta, desde el punto de vista de su presencia territorial, cumpla el requisito para concurrir favorecen que los Ayuntamientos y Diputaciones financien con frecuencia un mismo proyecto presentado por una ONGD grande o mediana. Actúan así como cofinanciadores descentralizados.

El proyecto puede ser pertinente y su ejecución impecable, es probable que el financiador pueda fiscalizar el gasto adecuadamente e incluso contar con una óptima rendición de cuentas (informes detallados, campañas de sensibilización asociadas al proyecto, etc.), pero cabe preguntarse hasta qué punto este modelo responde a las características y oportunidades de la cooperación descentralizada pública local.

Si una ONGD ha de reformular un proyecto para adaptarse a las diferentes convocatorias de Ayuntamientos y Diputaciones, es lícito preguntarse si en lugar de un modelo de cooperación descentralizada se está favoreciendo un modelo de financiación descentralizada de la cooperación. Un modelo que “exige” a las ONGD un complejo trabajo de adaptación que incluye: extender la red de delegados a todas aquellas comunidades autónomas y provincias susceptibles de contar con Gobiernos Locales financiadores; mantener “antenas” que les informen de los plazos y requisitos (en no pocas ocasiones cambiantes) de cada entidad; alimentar los contactos *in absentia*; reformular sus proyectos de acuerdo con las exigencias de cada convocatoria (adaptación de textos, cabe suponer, pues el proyecto seguirá siendo el mismo), y garantizar un seguimiento centrado en la justificación económica de los fondos recibidos.

*Donaciones:*

El considerable número de compromisos por debajo de 6.000 euros y la existencia de modelos de distribución en los que se asigna idéntica cantidad a un grupo de ONGD para proyectos de muy distinta envergadura revelan la existencia de un tramo no desdeñable de la ayuda local más próximo al concepto de “donación” que a una implicación efectiva en una acción de “cooperación al desarrollo”.

En los dos casos anteriores, la colaboración entre la Entidad Local y la ONGD representativa de la sociedad civil en aras de una cooperación horizontal que ponga en contacto a comunidades del Norte y del Sur favoreciendo procesos de intercambio mutuo puede quedar bastante diluida. Se apuntan aquí como elementos a considerar en los procesos de diálogo entre los actores tendentes a mejorar la calidad de la cooperación al desarrollo de las Entidades Locales.



FEDERACIÓN ESPAÑOLA DE MUNICIPIOS Y PROVINCIAS

---

**ANEXO 1:**  
**RELACIÓN DE HERMANAMIENTOS DE COOPERACIÓN**





## FEDERACIÓN ESPAÑOLA DE MUNICIPIOS Y PROVINCIAS

HERMANAMIENTOS, SEGÚN LA RECOGIDA DE DATOS DE LA COOPERACIÓN AL DESARROLLO DE LAS ENTIDADES LOCALES EN 2005-2006-2007 (FEMP)						Notificado respecto a:		
Entidad Local del país receptor	País	Área	Tipo de entidad	Entidad Local española	Provincia	2005	2006	2007
Pueblo Bosquimanos	Botsuana	AF	Ayuntamiento	Ingenio	Las Palmas	2005		
Cogo	Guinea Ecuatorial	AF	Ayuntamiento	Vitoria-Gasteiz	Álava	2005	2006	2007
M'бини	Guinea Ecuatorial	AF	Ayuntamiento	Tres Cantos	Madrid	2005		
Malabo	Guinea Ecuatorial	AF	Ayuntamiento	Leganés	Madrid		2006	
Bambylor	Senegal	AF	Ayuntamiento	Manresa	Barcelona		2006	2007
Niombré	Senegal	AF	Ayuntamiento	Huércal de Almería	Almería		2006	
Getafe-Bohol	Filipinas	AS	Ayuntamiento	Getafe	Madrid	2005	2006	2007
Anantapur	India	AS	Ayuntamiento	Vinaròs	Castellón			2007
Lahore	Pakistán	AS	Ayuntamiento	Córdoba	Córdoba	2005	2006	2007
Bujara	Uzbequistán	AS	Ayuntamiento	Córdoba	Córdoba	2005	2006	2007
Khmelnitskiy	Ucrania	EUR	Ayuntamiento	Manises	Valencia			2007
Córdoba	Argentina	LAT	Ayuntamiento	Córdoba	Córdoba	2005	2006	2007
La Carlota	Argentina	LAT	Ayuntamiento	Carlota (La)	Córdoba			2007
La Plata	Argentina	LAT	Ayuntamiento	Zaragoza	Zaragoza			2007
La Rioja	Argentina	LAT	Ayuntamiento	Logroño	La Rioja	2005	2006	
Municipalidad de Pinto	Argentina	LAT	Ayuntamiento	Pinto	Madrid	2005		2007
Comarapa	Bolivia	LAT	Ayuntamiento	Cantillana	Sevilla			2007
Papel Pampa	Bolivia	LAT	Ayuntamiento	Leganés	Madrid	2005	2006	2007
Santa Cruz de la Sierra	Bolivia	LAT	Ayuntamiento	Santa Cruz de Tenerife	Santa Cruz de Tenerife	2005	2006	2007
Tihuanacu	Bolivia	LAT	Ayuntamiento	Vega de San Mateo	Las Palmas	2005		
Río de Janeiro	Brasil	LAT	Ayuntamiento	Santa Cruz de Tenerife	Santa Cruz de Tenerife	2005	2006	2007
Río de Janeiro	Brasil	LAT	Ayuntamiento	Santa Comba	A Coruña		2006	
Buga	Colombia	LAT	Ayuntamiento	Guadalajara	Guadalajara		2006	2007
Lérida	Colombia	LAT	Ayuntamiento	Lleida	Lleida	2005	2006	2007
Medellín	Colombia	LAT	Ayuntamiento	Bilbao	Vizcaya	2005	2006	2007
Pamplona	Colombia	LAT	Ayuntamiento	Pamplona/Iruña	Navarra	2005	2006	2007



## FEDERACIÓN ESPAÑOLA DE MUNICIPIOS Y PROVINCIAS

San José de Apartadó	Colombia	LAT	Ayuntamiento	Burgos	Burgos	2005	2006	2007
Antilla	Cuba	LAT	Ayuntamiento	Sant Quirze del Vallés	Barcelona		2006	2007
Arroyo Naranjo	Cuba	LAT	Ayuntamiento	Leganés	Madrid	2005	2006	2007
Asamblea Popular del Poder Provincial de Matanzas	Cuba	LAT	Ayuntamiento	Alicante/Alacant	Alicante	2005	2006	2007
Asamblea Provincial Poder Popular de Ciudad de La Habana	Cuba	LAT	Diputación	Cádiz	Cádiz	2005		2007
Batabanó	Cuba	LAT	Ayuntamiento	Rivas-Vaciamadrid	Madrid	2005	2006	2007
Batabanó	Cuba	LAT	Ayuntamiento	Puerto del Rosario	Las Palmas			2007
Boyeros	Cuba	LAT	Ayuntamiento	Torrejón de Ardoz	Madrid	2005	2006	2007
Caimito	Cuba	LAT	Ayuntamiento	Barañain	Navarra	2005		2007
Camagüey	Cuba	LAT	Ayuntamiento	Novelda	Alicante	2005		
Cárdenas	Cuba	LAT	Ayuntamiento	Avilés	Asturias	2005		2007
Centro Habana	Cuba	LAT	Ayuntamiento	Torrent	Valencia	2005		
Ciro Redondo	Cuba	LAT	Ayuntamiento	Huércal de Almería	Almería		2006	
Ciudad de Artemisa	Cuba	LAT	Ayuntamiento	Alcalá de Guadaíra	Sevilla	2005	2006	2007
Ciudad de Matanzas	Cuba	LAT	Ayuntamiento	Vilanova i la Geltrú	Barcelona		2006	2007
Consolación del Sur	Cuba	LAT	Ayuntamiento	Utrera	Sevilla	2005		2007
Gibara	Cuba	LAT	Ayuntamiento	Prat de Llobregat (El)	Barcelona	2005	2006	2007
Guamá	Cuba	LAT	Ayuntamiento	Arucas	Las Palmas	2005	2006	2007
Guanabacoa	Cuba	LAT	Ayuntamiento	Getafe	Madrid	2005	2006	2007
Guanajay	Cuba	LAT	Ayuntamiento	San Fernando de Henares	Madrid	2005	2006	2007
Güines	Cuba	LAT	Ayuntamiento	Ingenio	Las Palmas	2005		
Güira de Melena	Cuba	LAT	Ayuntamiento	Pájara	Las Palmas	2005		
Habana del Este	Cuba	LAT	Ayuntamiento	Fuenlabrada	Madrid			2007
Habana del Este	Cuba	LAT	Ayuntamiento	Santa Coloma de Gramenet	Barcelona			2007
La Habana	Cuba	LAT	Ayuntamiento	Gijón	Asturias		2006	2007
La Habana	Cuba	LAT	Ayuntamiento	Rivas-Vaciamadrid	Madrid			2007
La Habana Vieja	Cuba	LAT	Ayuntamiento	Córdoba	Córdoba	2005	2006	2007
La Habana Vieja	Cuba	LAT	Ayuntamiento	Castelldefels	Barcelona	2005		2007



## FEDERACIÓN ESPAÑOLA DE MUNICIPIOS Y PROVINCIAS

La Habana Vieja	Cuba	LAT	Ayuntamiento	Torrelavega	Cantabria		2006	
Madruga	Cuba	LAT	Ayuntamiento	Cuervo de Sevilla (El)	Sevilla			2007
Marianao	Cuba	LAT	Ayuntamiento	Cambrils	Tarragona	2005	2006	2007
Mayarí	Cuba	LAT	Ayuntamiento	Alcorcón	Madrid			2007
Municipio Boyeros (Rincón)	Cuba	LAT	Ayuntamiento	Rinconada (La)	Sevilla			2007
Municipio de Cotorro	Cuba	LAT	Ayuntamiento	Zubia (La)	Granada			2007
Pinar del Río	Cuba	LAT	Ayuntamiento	Dos Hermanas	Sevilla			2007
Poder Popular de Marianao	Cuba	LAT	Ayuntamiento	Sant Boi de Llobregat	Barcelona	2005	2006	
Poder Popular Pinar del Río	Cuba	LAT	Diputación	Málaga	Málaga	2005	2006	
Provincia de Santiago de Cuba	Cuba	LAT	Ayuntamiento	Elda	Alicante	2005	2006	2007
Rafael Freire	Cuba	LAT	Ayuntamiento	Baiona	Pontevedra	2005	2006	
San José de las Lajas	Cuba	LAT	Ayuntamiento	Coslada	Madrid	2005	2006	2007
San Miguel del Padrón	Cuba	LAT	Ayuntamiento	Badalona	Barcelona			2007
Santa Clara	Cuba	LAT	Ayuntamiento	Oviedo	Asturias	2005	2006	2007
Santa Clara	Cuba	LAT	Ayuntamiento	Agüimes	Las Palmas	2005		
Santa Cruz del Norte	Cuba	LAT	Ayuntamiento	Santa Cruz de Tenerife	Santa Cruz de Tenerife	2005	2006	2007
Santiago de Cuba	Cuba	LAT	Ayuntamiento	Santiago de Compostela	A Coruña	2005		2007
Viñales	Cuba	LAT	Ayuntamiento	Llanera	Asturias	2005		2007
Conchalí	Chile	LAT	Ayuntamiento	Leganés	Madrid	2005	2006	2007
Entrelagos	Chile	LAT	Ayuntamiento	Monachil	Granada			2007
Pinto	Chile	LAT	Ayuntamiento	Pinto	Madrid	2005		2007
Rancagua	Chile	LAT	Ayuntamiento	Logroño	La Rioja	2005	2006	
San Carlos de Chile	Chile	LAT	Ayuntamiento	Baena	Córdoba	2005		
Santiago de los Caballeros	Dominicana, Rep.	LAT	Ayuntamiento	Santiago de Compostela	A Coruña			2007
Santo Domingo	Dominicana, Rep.	LAT	Ayuntamiento	Alcobendas	Madrid		2006	2007
Cuenca	Ecuador	LAT	Ayuntamiento	Cuenca	Cuenca		2006	
Alcaldía de Tecoluca	El Salvador	LAT	Ayuntamiento	Terrassa	Barcelona	2005	2006	2007
Cacaopera	El Salvador	LAT	Ayuntamiento	Daimiel	Ciudad Real	2005	2006	2007



## FEDERACIÓN ESPAÑOLA DE MUNICIPIOS Y PROVINCIAS

Corinto	El Salvador	LAT	Ayuntamiento	Solana (La)	Ciudad Real	2005	2006	2007
Nahulingo	El Salvador	LAT	Ayuntamiento	Montcada i Reixac	Barcelona	2005	2006	
Nejapa	El Salvador	LAT	Ayuntamiento	Coslada	Madrid	2005	2006	2007
Nejapa	El Salvador	LAT	Ayuntamiento	Tres Cantos	Madrid	2005	2006	2007
Nejapa	El Salvador	LAT	Ayuntamiento	Alcorcón	Madrid			2007
Nueva Trinidad	El Salvador	LAT	Ayuntamiento	Coslada	Madrid	2005	2006	2007
San Salvador	El Salvador	LAT	Diputación	Sevilla	Sevilla		2006	
Santa María Ostuna	El Salvador	LAT	Ayuntamiento	Benissa	Alicante			2007
Ciudad de Guatemala	Guatemala	LAT	Ayuntamiento	Santa Cruz de Tenerife	Santa Cruz de Tenerife	2005	2006	2007
Zaragoza	Guatemala	LAT	Ayuntamiento	Zaragoza	Zaragoza			2007
Pinto	Honduras	LAT	Ayuntamiento	Pinto	Madrid	2005		
Córdoba de Veracruz	México	LAT	Ayuntamiento	Córdoba	Córdoba	2005	2006	2007
Guadalajara	México	LAT	Ayuntamiento	Guadalajara	Guadalajara		2006	2007
Metepec	México	LAT	Ayuntamiento	Villanueva de la Cañada	Madrid		2006	2007
Pachuca	México	LAT	Ayuntamiento	Ponferrada	León	2005	2006	2007
Puerto Vallarta	México	LAT	Ayuntamiento	Gijón	Asturias		2006	2007
Querétaro	México	LAT	Ayuntamiento	Peñamellera Baja	Asturias		2006	
San Cristobal de las Casas	México	LAT	Ayuntamiento	Ciudad Real	Ciudad Real	2005	2006	2007
Santiago de Querétaro	México	LAT	Ayuntamiento	Santiago de Compostela	A Coruña	2005		2007
Tequila-Jalisco	México	LAT	Ayuntamiento	Jerez de la Frontera	Cádiz			2007
Tijuana	México	LAT	Ayuntamiento	Zaragoza	Zaragoza			2007
Alcaldía de Granada	Nicaragua	LAT	Ayuntamiento	Terrassa	Barcelona		2006	2007
Alcaldía de San Miguelito	Nicaragua	LAT	Ayuntamiento	Sant Boi de Llobregat	Barcelona	2005	2006	
Bluefields	Nicaragua	LAT	Ayuntamiento	Girona	Girona	2005	2006	2007
Catarina	Nicaragua	LAT	Ayuntamiento	Fraga	Huesca	2005		
Codega	Nicaragua	LAT	Ayuntamiento	Torrejón de Ardoz	Madrid	2005	2006	2007
Chinandega	Nicaragua	LAT	Ayuntamiento	Molins de Rei	Barcelona	2005		
Granada	Nicaragua	LAT	Ayuntamiento	Dos Hermanas	Sevilla			2007





## FEDERACIÓN ESPAÑOLA DE MUNICIPIOS Y PROVINCIAS

Granada	Nicaragua	LAT	Ayuntamiento	Rozas de Madrid (Las )	Madrid			2007
Jalapa	Nicaragua	LAT	Ayuntamiento	Santa Coloma de Gramenet	Barcelona			2007
Kukra Hill	Nicaragua	LAT	Ayuntamiento	Prat de Llobregat (El)	Barcelona	2005	2006	2007
Las Sabanas	Nicaragua	LAT	Ayuntamiento	Llucmajor	Illes Balears			2007
León	Nicaragua	LAT	Ayuntamiento	Zaragoza	Zaragoza	2005	2006	2007
Masaya	Nicaragua	LAT	Ayuntamiento	Rozas de Madrid (Las )	Madrid			2007
Matagalpa	Nicaragua	LAT	Ayuntamiento	Sabadell	Barcelona		2006	2007
Nindirí	Nicaragua	LAT	Ayuntamiento	Rozas de Madrid (Las )	Madrid			2007
Ocotral	Nicaragua	LAT	Ayuntamiento	Avilés	Asturias			2007
Paz Centro	Nicaragua	LAT	Ayuntamiento	Montcada i Reixac	Barcelona	2005	2006	
Posoltega	Nicaragua	LAT	Ayuntamiento	Alcobendas	Madrid		2006	2007
Puerto Cabezas	Nicaragua	LAT	Ayuntamiento	Sant Pere de Ribes	Barcelona	2005		2007
Puerto Cabezas	Nicaragua	LAT	Ayuntamiento	Vilafranca del Penedès	Barcelona	2005	2006	
Rivas	Nicaragua	LAT	Ayuntamiento	Rivas-Vaciamadrid	Madrid	2005	2006	
San Carlos de Río San Juan	Nicaragua	LAT	Ayuntamiento	Badalona	Barcelona			2007
San Juan de Cinco Pinos	Nicaragua	LAT	Ayuntamiento	Mollet del Vallès	Barcelona	2005	2006	2007
San Juan de Río Coco	Nicaragua	LAT	Ayuntamiento	Fuenlabrada	Madrid			2007
San Ramón	Nicaragua	LAT	Ayuntamiento	Masnou (El)	Barcelona	2005	2006	
Somoto	Nicaragua	LAT	Ayuntamiento	Coslada	Madrid	2005	2006	2007
Somoto	Nicaragua	LAT	Ayuntamiento	Lasarte-Oria	Guipúzcoa	2005	2006	2007
Somoto	Nicaragua	LAT	Ayuntamiento	Leganés	Madrid	2005	2006	2007
Somoto	Nicaragua	LAT	Ayuntamiento	Agüimes	Las Palmas	2005		
Sto. Tomás del Norte	Nicaragua	LAT	Ayuntamiento	Ametlla del Vallés	Barcelona			2007
Telpaneca	Nicaragua	LAT	Ayuntamiento	Inca	Illes Balears	2005		
San Fernando de la Mora	Paraguay	LAT	Ayuntamiento	Badalona	Barcelona			2007
San Lorenzo	Paraguay	LAT	Ayuntamiento	San Lorenzo de El Escorial	Madrid			2007
Ancón	Perú	LAT	Ayuntamiento	Alcorcón	Madrid			2007
Miraflores	Perú	LAT	Ayuntamiento	Montilla	Córdoba			2007



## FEDERACIÓN ESPAÑOLA DE MUNICIPIOS Y PROVINCIAS

Requena	Perú	LAT	Ayuntamiento	Requena	Valencia	2005		
Requena	Perú	LAT	Ayuntamiento	Tres Cantos	Madrid	2005		
Santa Catalina de Mossa	Perú	LAT	Ayuntamiento	Montilla	Córdoba	2005		
Santiago de Chuco	Perú	LAT	Ayuntamiento	Santiago de Compostela	A Coruña			2007
Talavera de la Reyna	Perú	LAT	Ayuntamiento	Talavera de la Reina	Toledo	2005	2006	2007
Vichayal	Perú	LAT	Ayuntamiento	Montilla	Córdoba			2007
Villa El Salvador	Perú	LAT	Ayuntamiento	Santa Coloma de Gramenet	Barcelona			2007
Ponce	Puerto Rico	LAT	Ayuntamiento	Zaragoza	Zaragoza			2007
Caracas	Venezuela	LAT	Ayuntamiento	Santa Cruz de Tenerife	Santa Cruz de Tenerife	2005	2006	2007
Kairouam	Egipto	MAG-OR	Ayuntamiento	Córdoba	Córdoba	2005	2006	2007
Madaba Alkubra	Jordania	MAG-OR	Ayuntamiento	Villanueva de la Cañada	Madrid		2006	2007
Fez	Marruecos	MAG-OR	Ayuntamiento	Córdoba	Córdoba	2005	2006	2007
Tetuán	Marruecos	MAG-OR	Ayuntamiento	Terrassa	Barcelona		2006	2007
Belén	Palestinos, territorios	MAG-OR	Ayuntamiento	Leganés	Madrid	2005	2006	2007
Belén	Palestinos, territorios	MAG-OR	Ayuntamiento	Zaragoza	Zaragoza		2006	2007
Hebrón	Palestinos, territorios	MAG-OR	Diputación	Córdoba	Córdoba		2006	
Jenín	Palestinos, territorios	MAG-OR	Ayuntamiento	Rivas-Vaciamadrid	Madrid	2005	2006	2007
Ramala	Palestinos, territorios	MAG-OR	Ayuntamiento	San Fernando de Henares	Madrid	2005	2006	2007
Daira de Aargub	Saharai, población	MAG-OR	Ayuntamiento	Sabadell	Barcelona		2006	2007
Daira de Aargub	Saharai, población	MAG-OR	Ayuntamiento	Sant Cugat del Vallès	Barcelona	2005		2007
Daira de Agüenit	Saharai, población	MAG-OR	Ayuntamiento	Puçol	Valencia	2005	2006	2007
Daira de Agüenit	Saharai, población	MAG-OR	Ayuntamiento	Tres Cantos	Madrid		2006	2007
Daira de Agüenit	Saharai, población	MAG-OR	Ayuntamiento	Badalona	Barcelona			2007
Daira de Agüenit	Saharai, población	MAG-OR	Ayuntamiento	Huércal de Almería	Almería		2006	
Daira de Ain Beida	Saharai, población	MAG-OR	Ayuntamiento	Rinconada (La)	Sevilla			2007
Daira de Ain Beida	Saharai, población	MAG-OR	Ayuntamiento	Figueres	Girona	2005	2006	
Daira de Amgala	Saharai, población	MAG-OR	Ayuntamiento	Pedreguer	Alicante	2005		2007
Daira de Amgala	Saharai, población	MAG-OR	Ayuntamiento	Andoain	Guipúzcoa		2006	



## FEDERACIÓN ESPAÑOLA DE MUNICIPIOS Y PROVINCIAS

Daira de Amgala	Saharai, población	MAG-OR	Ayuntamiento	Masnou (El)	Barcelona	2005	2006	
Daira de Bir Guenduz	Saharai, población	MAG-OR	Ayuntamiento	Getxo	Vizcaya	2005	2006	2007
Daira de Bir Guenduz	Saharai, población	MAG-OR	Ayuntamiento	Torrejón de Ardoz	Madrid	2005	2006	2007
Daira de Bir Nzaran	Saharai, población	MAG-OR	Ayuntamiento	Zubia (La)	Granada			2007
Daira de Bir-Lehlu	Saharai, población	MAG-OR	Ayuntamiento	Sagunto/Sagunt	Valencia	2005		2007
Daira de Bojador	Saharai, población	MAG-OR	Ayuntamiento	Donostia-San Sebastián	Guipúzcoa	2005	2006	2007
Daira de Bojador	Saharai, población	MAG-OR	Ayuntamiento	Badia del Vallés	Barcelona		2006	
Daira de Bojador	Saharai, población	MAG-OR	Ayuntamiento	Carmona	Sevilla	2005		
Daira de Bucraa	Saharai, población	MAG-OR	Ayuntamiento	San Fernando de Henares	Madrid	2005	2006	2007
Daira de Bucraa	Saharai, población	MAG-OR	Ayuntamiento	Alcorcón	Madrid			2007
Daira de Bucraa	Saharai, población	MAG-OR	Ayuntamiento	Palafrugell	Girona		2006	
Daira de Daora	Saharai, población	MAG-OR	Ayuntamiento	Durango	Vizcaya	2005	2006	2007
Daira de Daora	Saharai, población	MAG-OR	Ayuntamiento	San Martín del Rey Aurelio	Asturias			2007
Daira de Echederia	Saharai, población	MAG-OR	Ayuntamiento	Abanto y Ciérvana-Abanto Zierbena	Vizcaya	2005		
Daira de Echederia	Saharai, población	MAG-OR	Ayuntamiento	Paterna	Valencia			2007
Daira de Edchera	Saharai, población	MAG-OR	Ayuntamiento	Alcalá de Henares	Madrid			2007
Daira de Edchera	Saharai, población	MAG-OR	Ayuntamiento	Santa Coloma de Gramenet	Barcelona			2007
Daira de Edchera	Saharai, población	MAG-OR	Ayuntamiento	Etxebarri	Vizcaya	2005		
Daira de Emhereiz	Saharai, población	MAG-OR	Ayuntamiento	Molins de Rei	Barcelona	2005		
Daira de Farsia	Saharai, población	MAG-OR	Ayuntamiento	Girona	Girona	2005	2006	2007
Daira de Guelta	Saharai, población	MAG-OR	Ayuntamiento	Quart de Poblet	Valencia	2005	2006	2007
Daira de Guelta	Saharai, población	MAG-OR	Ayuntamiento	Güeñes	Vizcaya			2007
Daira de Guelta	Saharai, población	MAG-OR	Ayuntamiento	Arucas	Las Palmas	2005	2006	2007
Daira de Hagunia	Saharai, población	MAG-OR	Ayuntamiento	Zarautz	Guipúzcoa			2007
Daira de Hagunia	Saharai, población	MAG-OR	Ayuntamiento	Vall d'Uixó (La)	Castellón	2005	2006	
Daira de Hauza	Saharai, población	MAG-OR	Ayuntamiento	Linares	Jaén	2005	2006	2007
Daira de Hauza	Saharai, población	MAG-OR	Ayuntamiento	Valdepeñas	Ciudad Real	2005		



## FEDERACIÓN ESPAÑOLA DE MUNICIPIOS Y PROVINCIAS

Daira de Jeifria	Saharai, población	MAG-OR	Ayuntamiento	Getafe	Madrid	2005	2006	2007
Daira de La Güera	Saharai, población	MAG-OR	Ayuntamiento	Vitoria-Gasteiz	Álava		2006	2007
Daira de La Güera	Saharai, población	MAG-OR	Ayuntamiento	Guadix	Granada	2005	2006	
Daira de La Güera	Saharai, población	MAG-OR	Ayuntamiento	Leganés	Madrid	2005	2006	
Daira de La Güera	Saharai, población	MAG-OR	Ayuntamiento	Alaquàs	Valencia	2005		
Daira de La Güera	Saharai, población	MAG-OR	Ayuntamiento	Vitoria-Gasteiz	Álava	2005		
Daira de La Güera	Saharai, población	MAG-OR	Ayuntamiento	Leganés	Madrid			2007
Daira de Meheriz	Saharai, población	MAG-OR	Ayuntamiento	Pinto	Madrid			2007
Daira de Mijec	Saharai, población	MAG-OR	Ayuntamiento	Coslada	Madrid	2005	2006	2007
Daira de Mijec	Saharai, población	MAG-OR	Ayuntamiento	Llanera	Asturias			2007
Daira de Tifaritti	Saharai, población	MAG-OR	Ayuntamiento	Aldaia	Valencia	2005		
Daira de Tishla	Saharai, población	MAG-OR	Ayuntamiento	Rivas-Vaciamadrid	Madrid	2005	2006	2007
Daira de Tishla	Saharai, población	MAG-OR	Ayuntamiento	Agüimes	Las Palmas	2005		
Daira de Um-Draiga	Saharai, población	MAG-OR	Ayuntamiento	Elda	Alicante	2005	2006	2007
Daira de Zug	Saharai, población	MAG-OR	Ayuntamiento	Valdemoro	Madrid			2007
Saharai, población	Saharai, población	MAG-OR	Ayuntamiento	Ubrique	Cádiz			2007
Saharai, población	Saharai, población	MAG-OR	Ayuntamiento	Noia	A Coruña		2006	
Tinduf	Saharai, población	MAG-OR	Ayuntamiento	Colmenar Viejo	Madrid		2006	2007
Tinduf	Saharai, población	MAG-OR	Ayuntamiento	Talavera de la Reina	Toledo	2005	2006	2007
Tinduf	Saharai, población	MAG-OR	Ayuntamiento	Puerto del Rosario	Las Palmas			2007
Tinduf	Saharai, población	MAG-OR	Ayuntamiento	Vinaròs	Castellón			2007
Wilaya de Auserd	Saharai, población	MAG-OR	Ayuntamiento	Calafell	Tarragona			2007
Wilaya de Auserd	Saharai, población	MAG-OR	Diputación	Málaga	Málaga	2005	2006	
Wilaya de Dajla	Saharai, población	MAG-OR	Ayuntamiento	Bilbao	Vizcaya		2006	2007
Wilaya de Dajla	Saharai, población	MAG-OR	Ayuntamiento	Molina de Segura	Murcia	2005	2006	2007
Wilaya de Dajla	Saharai, población	MAG-OR	Ayuntamiento	Mugardos	A Coruña	2005		2007
Wilaya de Dajla	Saharai, población	MAG-OR	Ayuntamiento	San Fernando	Cádiz	2005		2007
Wilaya de Dajla	Saharai, población	MAG-OR	Diputación	Córdoba	Córdoba		2006	



## FEDERACIÓN ESPAÑOLA DE MUNICIPIOS Y PROVINCIAS

---

Wilaya de El Aaiún	Saharai, población	MAG-OR	Ayuntamiento	Avilés	Asturias			2007
Wilaya de Smara	Saharai, población	MAG-OR	Ayuntamiento	Córdoba	Córdoba	2005	2006	2007
Wilaya de Smara	Saharai, población	MAG-OR	Ayuntamiento	Gijón	Asturias		2006	2007
Wilaya de Smara	Saharai, población	MAG-OR	Ayuntamiento	Irun	Guipúzcoa	2005	2006	2007
Damasco	Siria	MAG-OR	Ayuntamiento	Córdoba	Córdoba	2005	2006	2007



**ANEXO 2:**

**RELACIÓN DE LA SUMA DE LOS COMPROMISOS RECABADOS DE LAS ENTIDADES LOCALES PARA PROYECTOS Y ACTUACIONES DE COOPERACIÓN AL DESARROLLO EN EL AÑO 2007**



Se detalla a continuación la relación de compromisos para proyectos y actuaciones de las Entidades Locales en el año 2007 con cargo al presupuesto de 2007 recopilados por la FEMP en 2008 y que sirven de base para el análisis ofrecido en el presente estudio (criterio: compromisos). La cifra refiere la suma de las compromisos notificados por cada entidad en Fichas 2 o documento en formato propio relativo a sus actuaciones (salvo en el caso de que algún proyecto se haya considerado no computable como AOD). Se ha añadido un compromiso relativo a costes administrativos para aquellas entidades que lo habían notificado en la ficha general de la entidad (Ficha 1).

**No se recogen pues aquí necesariamente el 100% de los compromisos de AOD de cada Entidad sino aquellos que se recopilaron en la recogida de datos** (es probable que la diferencia entre la cifra aquí ofrecida y el 100% de lo comprometido pueda ser mayor en los casos de aquellas entidades que facilitaron la información en formato propio). En la tabla que se ofrece a continuación se ha evitado deliberadamente el esquema de '*ranking* de donantes'; se presenta por Comunidades Autónomas y orden alfabético.

Comunidad Autónoma	Entidad Local	Suma de los compromisos de Cooperación en 2007 notificados (euros)
Andalucía	Alcalá de Guadaíra	161.550,34
	Alcaudete	4.000,00
	Alhendín	4.006,29
	Almería	251.624,76
	Cádiz	119.353,08
	Carlota (La)	8.714,38
	Cartaya	15.000,00
	Conil de la Frontera	2.300,00
	Córdoba	2.381.827,54
	Cuervo de Sevilla (El)	25.250,00
	Chiclana de la Frontera	232.823,60
	Diputación Prov. Almería	231.000,00
	Diputación Prov. Córdoba	914.469,06
	Diputación Prov. Granada	581.000,00
	Diputación Prov. Huelva	632.487,32
	Diputación Prov. Málaga	1.162.423,02
	Diputación Prov. Sevilla	1.027.454,00
	Dos Hermanas	252.707,00
	Écija	44.009,19
	Ejido (El)	25.000,00
	Espartinas	6.000,00
	Granada	471.554,82
	Guadix	17.800,00
	Huelva	87.294,24
	Huércar	5.000,00
	Jerez de la Frontera	80.453,19
Linares	59.303,98	



	Málaga	1.234.592,61
	Montilla	63.232,46
	Paradas	2.589,00
	Priego de Córdoba	29.565,48
	Rinconada (La)	136.499,08
	Roquetas de Mar	3.614,92
	San Fernando	136.998,34
	San Juan de Aznalfarache	49.063,73
	Sevilla	1.920.824,03
	Utrique	30.000,00
	Utrera	81.850,00
	Zubia (La)	20.000,00
<b>Aragón</b>	Binéfar	11.720,55
	Comarca de la Jacetania	26.684,00
	Diputación Prov. Huesca	126.000,00
	Diputación Prov. Teruel	120.000,00
	Diputación Prov. Zaragoza	633.391,03
	Ejea de los Caballeros	35.677,00
	Jaca	152.485,00
	Sabiñánigo	30.474,60
	Teruel	153.048,54
	Utebo	2.866,84
	Zaragoza	3.522.869,20
<b>Asturias</b>	Avilés	159.495,75
	Carreño	40.350,00
	Castrillón	16.000,00
	Gijón	1.623.100,00
	Llanera	9.500,00
	Oviedo	1.028.617,86
	San Martín del Rey Aurelio	6.100,00
	Villaviciosa	6.000,00
<b>Canarias<sup>6</sup></b>	Arucas	111.682,00
	Cabildo Insular La Palma	53.500,00
	Cabildo Insular Tenerife	300.513,13
	Orotava (La)	136.043,76
	Palmas de Gran Canaria (Las)	95.149,87
	Puerto del Rosario	16.920,12
	San Cristóbal de La Laguna	120.621,45
	Santa Cruz de Tenerife	334.115,23
	Telde	61.745,61
	Victoria de Acentejo (La)	1.842,00
<b>Cantabria</b>	Camargo	18.000,00
	Medio Cudeyo	6.600,00
	Santander	300.000,00

<sup>6</sup> Por un error en el proceso de volcado detectado en la fase final de elaboración del estudio no figuran en esta relación los compromisos adquiridos por el Cabildo Insular de Gran Canaria, que sí fueron notificados a la FEMP y cuya suma en 2007 ascendió a 183.410 euros.





<b>Castilla y León</b>	Aranda de Duero	32.782,70
	Ávila	154.905,20
	Burgos	1.495.220,43
	Diputación Prov. Burgos	521.446,30
	Diputación Prov. León	323.999,78
	Diputación Prov. Palencia	315.500,00
	Diputación Prov. Salamanca	114.460,00
	Diputación Prov. Soria	233.200,00
	Diputación Prov. Valladolid	559.226,88
	Diputación Prov. Zamora	100.000,00
	Laguna de Duero	24.000,00
	León	30.600,00
	Miranda de Ebro	149.954,37
	Palencia	384.140,83
	Ponferrada	96.600,00
	Salamanca	114.000,00
	Santa Marta de Tormes	60.000,00
	Segovia	98.290,38
	Soria	139.000,00
	Tordesillas	9.500,00
	Valladolid	858.478,45
	Villamayor	33.413,02
	Zamora	13.217,00
<b>Castilla-La Mancha</b>	Azuqueca de Henares	192.197,37
	Bargas	22.169,65
	Ciudad Real	308.985,63
	Daimiel	43.150,00
	Diputación Prov. Cuenca	89.874,34
	Diputación Prov. Guadalajara	200.000,00
	Guadalajara	324.000,00
	Manzanares	102.050,00
	Puertollano	297.999,08
	Solana (La)	35.921,73
	Talavera de la Reina	157.593,28
	Tomelloso	59.754,81
	Villarrobledo	18.808,00
	Yébenes (Los)	3.000,00
	<b>Cataluña</b>	Ametlla del Vallès (L')
Arenys de Munt		22.200,00
Badalona		281.823,19
Barcelona		5.736.182,57
Calafell		11.125,00
Cambrils		136.700,00
Castellar del Vallès		106.838,00
Castellbisbal		106.993,39
Cerdanyola del Vallès		208.817,13



	Cubelles	9.097,00
	Deltebre	2.292,22
	Diputación Prov. Barcelona	3.240.906,00
	Diputación Prov. Girona	538.905,06
	Diputación Prov. Lleida	486.630,18
	Diputación Prov. Tarragona	74.650,34
	Esplugues de Llobregat	90.590,00
	Girona	474.484,32
	Lleida <sup>7</sup>	1.174.923,57
	Lliçà de Vall	42.830,00
	Manlleu	3.470,00
	Manresa	190.861,50
	Masquefa	10.350,00
	Mataró	499.463,40
	Mollet del Vallès	178.318,93
	Pineda de Mar	36.135,64
	Prat de Llobregat (EI)	77.458,00
	Reus	260.810,99
	Sant Adrià del Besos	83.081,50
	Sant Cugat del Vallès	477.677,32
	Sant Joan Despí	67.521,00
	Sant Pere de Ribes	48.670,00
	Sant Quirze del Vallès	93.954,48
	Sant Sadurní d'Anoia	37.889,99
	Santpedor	2.850,00
	Tarragona	405.657,69
	Terrassa	632.193,00
	Valls	15.591,00
	Vilanova i la Geltrú	170.568,00
<b>Comunidad Valenciana</b>	Alcoy/Alcoi	97.025,54
	Alfajar	120.000,00
	Alicante	1.035.031,84
	Alzira	127.000,00
	Aspe	90.150,00
	Banyeres de Mariola	15.000,01
	Benissa	23.000,00
	Castellón de la Plana/Castelló de la Plana	316.103,00
	Cullera	6.000,00
	Diputación Prov. Alicante	754.685,99
	Diputación Prov. Castellón	193.000,00
	Elche/Elx	1.059.634,19
	Elda	128.919,84

<sup>7</sup> Los 29 primeros proyectos del Ayuntamiento de Lleida corresponden a una convocatoria bienal 2006-2007. La cantidad comprometida para estos 29 proyectos corresponde, por tanto, a los presupuestos de 2006 y 2007 (no es posible detallar la cantidad imputable únicamente al presupuesto de 2007). Según la información aportada en la Ficha 1 el total comprometido en 2007 fue de 787.025,07 euros.



	Mancomunidad de Pego	4.000,00
	Manises	49.728,18
	Ontinyent	65.000,00
	Paterna	60.742,00
	Picassent	24.000,00
	Puçol	53.477,03
	Puig	31.295,00
	Quart de Poblet	106.816,64
	Sagunto/Sagunt	128.973,10
	San Vicente del Raspeig/Sant Vicent del Raspeig	46.479,77
	Sax	28.876,36
	Torre Vieja	24.400,00
	Valencia	958.251,00
	Vila-real	142.149,00
	Villena	98.806,17
	Vinaròs	15.000,00
<b>Extremadura</b>	Arroyo de la Luz	6.480,00
	Diputación Prov. Badajoz	204.570,86
	Don Benito	28.000,00
	Villanueva de la Serena	6.000,00
<b>Galicia</b>	Coruña (A)	100.000,00
	Diputación Prov. A Coruña	174.000,00
	Lugo	75.424,22
	Narón	4.366,64
	Nigrán	3.147,62
	Riveira	2.000,00
	Soutomaior	2.975,00
<b>Illes Balears</b>	Calvià	8.000,00
	Capdepera	46.091,50
	Llucmajor	40.000,00
	Maó	13.598,00
	Palma de Mallorca	2.037.066,00
<b>La Rioja</b>	Alfaro	7.000,00
	Arnedo	71.487,33
	Logroño	682.560,00
<b>Madrid</b>	Alcobendas	849.400,00
	Alcorcón	744.250,68
	Aranjuez	167.865,47
	Boadilla del Monte	30.750,00
	Colmenar Viejo	120.000,00
	Collado Mediano	1.500,00
	Collado Villalba	254.337,88
	Coslada	200.000,00
	Fuenlabrada	176.209,00
	Getafe	587.588,24
	Leganés	439.323,95



	Madrid	18.392.556,50
	Majadahonda	375.215,26
	Miraflores de la Sierra	483,70
	Móstoles	465.276,29
	Pinto	265.423,95
	San Fernando de Henares	133.624,00
	San Martín de la Vega	12.000,00
	San Sebastián de los Reyes	398.849,16
	Soto del Real	400,00
	Torrejón de Ardoz	346.487,00
	Tres Cantos	342.569,49
	Valdemoro	68.989,88
	Villanueva de la Cañada	24.000,00
<b>Navarra</b>	Altsasu/Alsasua	42.505,65
	Barañain	75.245,00
	Huarte/Uharte	88.500,00
	Noáin (Valle de Elorz)/Noain (Elortzibar)	35.793,79
	Pamplona/Iruña	2.403.363,00
	Tafalla	42.700,00
	Tudela	308.599,00
	Zizur Mayor/Zizur Nagusia	66.350,00
<b>País Vasco</b>	Beasain	84.150,65
	Bilbao	2.537.593,00
	Diputación Foral de Guipúzcoa	3.679.723,05
	Donostia-San Sebastián	1.393.371,40
	Durango	170.880,00
	Errenteria	253.731,00
	Getxo	511.212,77
	Güeñes	4.500,00
	Irun	865.274,54
	Lasarte-Oria	383.502,73
	Portugalete	274.255,00
	Sestao	95.995,91
	Vitoria-Gasteiz	2.363.165,76
	Zarautz	148.750,00
<b>Región de Murcia</b>	Alhama de Murcia	26.000,00
	Cartagena	267.000,00
	Cieza	48.254,35
	Jumilla	10.086,00
	Lorquí	12.000,00
	Molina de Segura	159.762,00
	Murcia	635.300,00
	Torre-Pacheco	139.150,66
	Torres de Cotillas (Las)	32.500,00
	Totana	151.800,44
<b>Total:</b>		<b>96.588.799,28</b>



**ANEXO 3:**

- **CUESTIONARIOS EMPLEADOS PARA LA SOLICITUD DE LA INFORMACIÓN, RELACIÓN DE SECTORES Y RELACIÓN DE PAÍSES DESTINATARIOS DE AOD.**
  
- **RELACIÓN DE ENTIDADES LOCALES COOPERANTES QUE HAN PARTICIPADO EN EL ESTUDIO.**



**RECOGIDA DE INFORMACIÓN DE LA COOPERACIÓN AL DESARROLLO DE LAS ENTIDADES LOCALES EN 2007**

**FICHA 1: RESUMEN DE ENTIDADES**

Se ruega que completen el cuestionario en letras minúsculas.

<b>01</b>	<b>NOMBRE DE LA ENTIDAD</b> (AYUNTAMIENTO, DIPUTACIÓN, ETC.):	<b>02</b>	<b>Nº DE HABITANTES:</b>	<b>03</b>	<b>PROVINCIA:</b>

<b>04</b>	<b>UNIDAD RESPONSABLE DEL ÁREA DE COOPERACIÓN AL DESARROLLO (CONCEJALÍA, DIRECCIÓN, ETC.):</b>

<b>05</b>	<b>ELECTO RESPONSABLE:</b>			
	NOMBRE:			
	CARGO QUE OCUPA:			
	TELÉFONO:		FAX:	
	E-MAIL:			

<b>06</b>	<b>TÉCNICO RESPONSABLE:</b>			
	NOMBRE:			
	CARGO QUE OCUPA:			
	TELÉFONO:		FAX:	
	E-MAIL:			

<b>07</b>	<b>AYUDA OFICIAL AL DESARROLLO (AOD) DE LA ENTIDAD LOCAL EN 2007:</b>	
	<u>PRESUPUESTO DE 2007 DESTINADO A COOPERACIÓN AL DESARROLLO:</u>	
	<u>TOTAL COMPROMETIDO EN 2007 PARA COOPERACIÓN AL DESARROLLO CON CARGO AL PRESUPUESTO DE 2007:</u>	
	<u>TOTAL DESEMBOLSADO EN 2007 PARA COOPERACIÓN AL DESARROLLO CON CARGO AL PRESUPUESTO DE 2007:</u>	
	<u>TOTAL DESEMBOLSADO EN 2007 PARA COOPERACIÓN AL DESARROLLO CON CARGO AL PRESUPUESTO DE 2007 Y A PRESUPUESTOS ANTERIORES:</u>	

<b>08</b>	<b>DESGLOSE POR MODALIDADES DEL TOTAL COMPROMETIDO EN 2007 CON CARGO AL PRESUPUESTO DE 2007 PARA COOPERACIÓN AL DESARROLLO:</b>	
	PROYECTOS Y PROGRAMAS DE COOPERACIÓN AL DESARROLLO:	
	AYUDA HUMANITARIA Y DE EMERGENCIA:	
	SENSIBILIZACIÓN Y EDUCACIÓN PARA EL DESARROLLO:	
	OTROS:	
	COSTES ADMINISTRATIVOS (SI FORMAN PARTE DEL PRESUPUESTO DE COOPERACIÓN):	



<b>09</b>	<b>DEL TOTAL COMPROMETIDO (EN EL AÑO 2007 CON CARGO AL PRESUPUESTO DE 2007), DETALLAR LA APORTACIÓN TOTAL (CUOTA Y CONTRIBUCIONES A PROYECTOS) AL FONDO DE COOPERACIÓN SI PROCEDE (INCLUIR EL NOMBRE DEL FONDO):</b>

<b>10</b>	<b>PRESUPUESTO TOTAL E INGRESOS PROPIOS:</b>	
	PRESUPUESTO TOTAL DE LA ENTIDAD LOCAL EN 2007:	
	INGRESOS PROPIOS DE LA ENTIDAD LOCAL EN 2007 (CAPÍTULOS 1, 2, 3 Y 5):	

<b>11</b>	<b>INSTRUMENTOS DE PLANIFICACIÓN, PARTICIPACIÓN Y GESTIÓN*:</b>	
	PLAN ESTRATÉGICO DE COOPERACIÓN*: (SÍ/NO)	
	CONSEJO DE COOPERACIÓN*: (SÍ/NO)	
	CONVOCATORIA DE SUBVENCIONES*: (SÍ/NO)	
	COOPERACIÓN DIRECTA*: (SÍ/NO)	
	HERMANAMIENTOS*: (SÍ/NO) (INCLUIR NOMBRE Y PAÍS DE LA ENTIDAD LOCAL CON LA QUE SE MANTIENE EL HERMANAMIENTO)	
	EVALUACIONES SOBRE EL TERRENO*: (SÍ/NO)	

<b>12</b>	<b>OBSERVACIONES:</b>

<b>13</b>	<b>NÚMERO DE FICHAS 'RESUMEN DE PROYECTOS Y ACTUACIONES' QUE SE ADJUNTAN:</b>

<b>14</b>	<b>DIRECCIÓN POSTAL PARA CUALQUIER COMUNICACIÓN RELATIVA A COOPERACIÓN AL DESARROLLO:</b>			
	UNIDAD (CONCEJALÍA, DIRECCIÓN, ETC.):			
	CALLE Y NÚMERO:			
	CP:	LOCALIDAD:	PROVINCIA:	

(\*): **Se ruega adjunten documentación al respecto:** Plan estratégico de cooperación; Funciones y regulación del Consejo de Cooperación; Bases reguladoras de las actuaciones de cooperación; Convocatoria de subvenciones y formularios; Programa de cooperación directa; Documentación relativa a hermanamientos; Criterios y programa de evaluaciones.

Todos los datos proporcionados en las fichas así como en los documentos anexos serán tratados de conformidad con la Ley Orgánica 15/1999, de 13 de diciembre, de Protección de Datos de Carácter Personal y serán incluidos en una base de datos automatizada que gestionarán la FEMP y el MAEC y que podrá ser accesible para el conjunto de las Administraciones públicas que realizan actividades de cooperación de acuerdo con el protocolo que a tal efecto establezcan la FEMP y el MAEC, y, excepción hecha de los datos de carácter personal, para los demás agentes con el fin de favorecer los mecanismos de coordinación y transparencia de la Cooperación Española. Podrán ejercerse, no obstante, los derechos de acceso, rectificación, cancelación y oposición respecto a los mismos solicitándolo por escrito ante la FEMP (C/ Nuncio 8, Madrid 28005).



**RECOGIDA DE INFORMACIÓN DE LA COOPERACIÓN AL DESARROLLO DE LAS ENTIDADES LOCALES EN 2007**

**FICHA 2: RESUMEN DE PROYECTOS Y ACTUACIONES (UNA FICHA POR PROYECTO O ACTUACIÓN)**

FICHA NÚMERO: \_\_\_\_\_

Se ruega que completen el cuestionario en letras minúsculas.

La información solicitada se refiere a proyectos y actuaciones de cooperación al desarrollo, ayuda humanitaria, sensibilización y otros.

<b>01</b>	<b>NOMBRE DE LA ENTIDAD</b> (AYUNTAMIENTO, DIPUTACIÓN, ETC.):

<b>02</b>	<b>TÍTULO DEL PROYECTO O ACTUACIÓN:</b>	<b>03</b>	<b>FECHA DE INICIO</b> (PREVISTA):	<b>04</b>	<b>FECHA DE FINALIZACIÓN</b> (PREVISTA):

<b>05</b>	<b>DESCRIPCIÓN RESUMIDA DEL PROYECTO O ACTUACIÓN:</b>

<b>06</b>	<b>SECTOR DE ACTUACIÓN</b> (VÉASE ANEXO 1):	<b>07</b>	<b>CÓDIGO DEL SECTOR</b> (VÉASE ANEXO 1):

<b>08</b>	<b>PAÍS</b> (VÉASE ANEXO 2):	<b>09</b>	<b>LOCALIZACIÓN DETALLADA DEL PROYECTO O ACTUACIÓN</b> (REGIÓN, PROVINCIA, MUNICIPIO, CANTÓN, ETC.):

<b>10</b>	<b>IMPORTE TOTAL</b> DEL PROYECTO (TODAS LAS APORTACIONES PÚBLICAS Y PRIVADAS DURANTE EL PERÍODO COMPLETO DE EJECUCIÓN):	<b>11</b>	<b>PARA ESTE PROYECTO, TOTAL COMPROMETIDO</b> EN 2007 POR LA ENTIDAD LOCAL CON CARGO A SU PRESUPUESTO DE 2007:	<b>12</b>	<b>PARA ESTE PROYECTO, TOTAL DESEMBOLSADO</b> EN 2007 POR LA ENTIDAD LOCAL CON CARGO A SU PRESUPUESTO DE 2007:

<b>13</b>	<b>ENTIDAD EJECUTORA</b> (ONGD, INSTITUCIÓN, FONDO DE COOPERACIÓN, AGENCIA, ETC.):	<b>14</b>	<b>CONTRAPARTE LOCAL</b> (ONGD, INSTITUCIÓN, AGENCIA, ETC.):

<b>15</b>	<b>COFINANCIACIÓN</b> (¿QUÉ OTRAS ENTIDADES PÚBLICAS Y PRIVADAS PARTICIPAN EN LA FINANCIACIÓN DEL PROYECTO?):

<b>16</b>	<b>COOPERACIÓN DIRECTA, COOPERACIÓN INDIRECTA U OTROS</b> (¿SE TRATA DE UN PROYECTO DE COOPERACIÓN DIRECTA –EJECUTADO O COEJECUTADO POR LA ENTIDAD LOCAL COOPERANTE–, INDIRECTA –EJECUTADO POR UNA ONGD, FONDO DE COOPERACIÓN, ETC.– O DE OTRA MODALIDAD?):

<b>17</b>	<b>OBSERVACIONES:</b>

Todos los datos proporcionados en las fichas así como en los documentos anexos serán tratados de conformidad con la Ley Orgánica 15/1999, de 13 de diciembre, de Protección de Datos de Carácter Personal y serán incluidos en una base de datos automatizada que gestionarán la FEMP y el MAEC y que podrá ser accesible para el conjunto de las Administraciones públicas que realizan actividades de cooperación de acuerdo con el protocolo que a tal efecto establezcan la FEMP y el MAEC, y, excepción hecha de los datos de carácter personal, para los demás agentes con el fin de favorecer los mecanismos de coordinación y transparencia de la Cooperación Española. Podrán ejercerse, no obstante, los derechos de acceso, rectificación, cancelación y oposición respecto a los mismos solicitándolo por escrito ante la FEMP (C/ Nuncio 8, Madrid 28005).





PRINCIPALES SECTORES DE DESTINO DE LA COOPERACIÓN LOCAL	
Código	Sector
100	Infraestructuras y servicios sociales
110	Educación
111	Educación, nivel no especificado
112	Educación básica
113	Educación secundaria y formación profesional
114	Educación universitaria
120	Salud
121	Salud general
122	Salud básica
130	Programas de población y salud reproductiva
140	Abastecimiento de agua y saneamiento
150	Gobierno y sociedad civil
151	Administración pública
152	Desarrollo municipal
153	Desarrollo y gestión urbanos
154	Fortalecimiento de la sociedad civil
155	Hermanamientos
156	Derechos Humanos
157	Otras acciones de fomento de la gobernanza
160	Otros servicios e infraestructuras sociales
161	Empleo
162	Vivienda
163	Servicios sociales
164	Cultura y patrimonio
165	Deporte
200	Infraestructuras y servicios económicos
210	Transporte
220	Comunicaciones
230	Generación y suministro de energía
240	Servicios bancarios y financieros (microcréditos)
250	Empresas y otros servicios
300	Sectores productivos
310	Agricultura
320	Silvicultura
330	Pesca
340	Industria
350	Minería
360	Construcción
370	Comercio
380	Turismo
400	Ayuda multisectorial
410	Medio ambiente
420	Mujer y desarrollo
440	Desarrollo rural
450	Programas de seguridad alimentaria
460	Ayuda multisectorial para servicios sociales básicos
470	Otras ayudas multisectoriales
500	Acción humanitaria
510	Ayuda alimentaria de emergencia
520	Ayuda de emergencia/ ayuda a refugiados en países en desarrollo
530	Ayuda para la reconstrucción
600	Educación para el desarrollo y sensibilización
610	Fomento de la sensibilización sobre los problemas relacionados con el desarrollo
620	Educación para el desarrollo
630	Difusión del comercio justo
640	Cursos, investigaciones, conferencias y seminarios sobre cooperación al desarrollo
700	Otras aportaciones
710	Acogidas
720	Migraciones y desarrollo
730	Ayuda a refugiados en España
910	Costes administrativos
920	Apoyo a ONGD
998	Sin asignar / sin especificar

**Lista del CAD de países y territorios receptores de AOD  
Efectiva a partir de 2006 para los ejercicios de notificación 2005, 2006 y 2007**

<b>Países Menos Adelantados</b>	<b>Países de Renta Baja</b> (RNB por habitante < 825\$ en 2004)	<b>Países y Territorios de Renta Media-Baja</b> (RNB por habitante de 826\$ a 3.255\$ en 2004)	<b>Países y Territorios de Renta Media-Alta</b> (RNB por habitante de 3.256\$ a 10.065\$ en 2004)
Afganistán Angola Bangladesh Benín Bután Burkina Faso Burundi Camboya Cabo Verde Rep. Centroafricana Chad Comores Rep. Dem. del Congo Yibuti Guinea Ecuatorial Eritrea Etiopía Gambia Guinea Guinea-Bissau Haití Kiribati Laos Lesoto Liberia Madagascar Malawi Maldivas Mali Mauritania Mozambique Myanmar Nepal Níger Ruanda Samoa Santo Tomé y Príncipe Senegal Sierra Leona Islas Salomón Somalia Sudán Tanzania Timor Oriental Togo Tuvalu Uganda Vanuatu Yemen Zambia	Camerún Rep. de Congo Costa de Marfil Ghana India Kenia Rep. Dem. de Corea Kirguistán Moldavia Mongolia Nicaragua Nigeria Pakistán Papua Nueva Guinea Tayikistán Uzbekistán Vietnam Zimbabwe	Albania Argelia Armenia Azerbaiyán Bielorrusia Bolivia Bosnia y Herzegovina Brasil China Colombia Cuba Rep. Dominicana Ecuador Egipto El Salvador Fiji Georgia Guatemala Guyana Honduras Indonesia Irán Irak Jamaica Jordania Kazajstán Macedonia, antigua República Yugoslava Islas Marshall Micronesia, Estados Federados Marruecos Namibia Niue A. N. Palestina, territorios administrados por Paraguay Perú Filipinas Serbia y Montenegro Sri Lanka Surinam Swazilandia Siria Tailandia ▪ Tokelau Tonga Túnez Turkmenistán Ucrania ▪ Wallis y Fortuna	▪ Anguila Antigua y Bermuda Argentina Barbados Belice Botswana Chile Islas Cook Costa rica Croacia Dominica Gabón Granada Líbano Libia Malasia Mauricio ▪ Mayotte México ▪ Montserrat Nauru Omán Palau Panamá Arabia Saudí (1) Seychelles Sudáfrica ▪ Santa Elena Saint Kitts y Nevis Santa Lucía San Vicente y Granadinas Trinidad y Tobago Turquía Islas Turcos y Caicos Uruguay Venezuela

▪ Territorio.

(1) Arabia Saudí superó en 2004 el umbral de países de renta alta. De acuerdo con las reglas del CAD para la revisión de esta Lista, será suprimida de la misma en 2008 si durante los años 2005 y 2006 sigue siendo un país de renta alta.

**Relación de Entidades Locales cooperantes que han participado en el estudio:****ANDALUCÍA****Ayuntamiento**

Alcalá de Guadaíra  
Alcaudete  
Alhendín  
Almería  
Antequera  
Arjona  
Armillá  
Bailén  
Cádiz  
Cantillana  
Carlota (La)  
Cartaya  
Conil de la Frontera  
Córdoba  
Cuervo de Sevilla (El)  
Chiclana de la Frontera  
Dos Hermanas  
Écija  
Éjido (El)  
Espartinas  
Granada  
Guadix  
Huelva  
Huéscar  
Jerez de la Frontera  
Linares  
Málaga  
Montilla  
Morón de la Frontera  
Paradas  
Priego de Córdoba  
Rinconada (La)  
Roquetas de Mar  
San Fernando  
San Juan de Aznalfarache  
Sevilla  
Ubrique

Utrera

Zubia (La)

**Diputaciones**

Diputación Prov. Almería  
Diputación Prov. Cádiz  
Diputación Prov. Córdoba  
Diputación Prov. Granada  
Diputación Prov. Huelva  
Diputación Prov. Málaga  
Diputación Prov. Sevilla

**ARAGÓN****Ayuntamientos**

Binéfar  
Calatayud  
Ejea de los Caballeros  
Jaca  
Sabiñánigo  
Teruel  
Utebo  
Zaragoza  
Comarca de la Jacetania

**Diputaciones**

Diputación Prov. Huesca  
Diputación Prov. Teruel  
Diputación Prov. Zaragoza

**ASTURIAS****Ayuntamientos**

Avilés  
Carreño  
Castrillón  
Gijón  
Lena  
Llanera  
Oviedo  
San Martín del Rey Aurelio  
Villaviciosa

**CANARIAS****Ayuntamientos**

Arucas  
Orotava (La)  
Palmas de Gran Canaria (Las)  
Puerto del Rosario  
San Cristóbal de La Laguna  
Santa Cruz de Tenerife  
Santa María de Guía de Gran Canaria  
Telde  
Victoria de Acentejo (La)

**Cabildos**

Cabildo Insular de La Palma  
Cabildo Insular de Tenerife  
Cabildo Insular de Gran Canaria

**CANTABRIA****Ayuntamientos**

Camargo  
Medio Cudeyo  
Reinosa  
Santander

**CASTILLA Y LEÓN****Ayuntamientos**

Aranda de Duero  
Ávila  
Bembibre  
Burgos  
Laguna de Duero  
León  
Medina del Campo  
Miranda de Ebro  
Palencia  
Ponferrada  
Salamanca  
Santa Marta de Tormes  
Segovia  
Soria



Tordesillas

Valladolid

Villamayor

Zamora

**Diputaciones**

Diputación Prov. Ávila

Diputación Prov. Burgos

Diputación Prov. León

Diputación Prov. Palencia

Diputación Prov. Salamanca

Diputación Prov. Soria

Diputación Prov. Valladolid

Diputación Prov. Zamora

**CASTILLA-LA MANCHA**

**Ayuntamientos**

Azuqueca de Henares

Bargas

Ciudad Real

Cuenca

Daimiel

Guadalajara

Manzanares

Puertollano

Solana (La)

Talavera de la Reina

Tomelloso

Villarrobledo

**Diputaciones**

Diputación Prov. Albacete

Diputación Prov. Cuenca

Diputación Prov. Guadalajara

**CATALUÑA**

**Ayuntamientos**

Ametlla del Vallès (L')

Arenys de Munt

Badalona

Barcelona

Calafell

Cambrils

Castellar del Vallès

Castellbisbal

Castelldefels

Cerdanyola del Vallès

Cubelles

Deltebre

Esplugues de Llobregat

Figueres

Girona

Granollers

Lleida

Lliçà de Vall

Manlleu

Manresa

Masquefa

Mataró

Mollet del Vallès

Navarcles

Pineda de Mar

Prat de Llobregat (El)

Reus

Sabadell

Sant Adrià de Besòs

Sant Andreu de la Barca

Sant Boi de Llobregat

Sant Cugat del Vallès

Sant Joan Despí

Sant Pere de Ribes

Sant Quirze del Vallès

Sant Sadurní d'Anoia

Santa Coloma de Gramenet

Santpedor

Sitges

Tarragona

Terrassa

Torredembarra

Valls

Vilanova i la Geltrú

**Diputaciones**

Diputación Prov. Barcelona

Diputación Prov. Girona

Diputación Prov. Lleida

Diputación Prov. Tarragona

**COMUNIDAD VALENCIANA**

**Ayuntamientos**

Alcoy/Alcoi

Alfajar

Alicante/Alacant

Almussafes

Alzira

Aspe

Banyeres de Mariola

Benissa

Castellón de la Plana/Castelló de la Plana

Cullera

Elche/Elx

Elda

Manises

Mislata

Mutxamel

Ontinyent

Paterna

Pedreguer

Picassent

Puçol

Puig

Quart de Poblet

Sagunto/Sagunt

San Miguel de Salinas

San Vicente del Raspeig/Sant Vicent del Raspeig

Sax

Torre Vieja

Valencia

Vila-real

Villena

Vinaròs

Mancomunidad de Pego

**Diputaciones**

Diputación Prov. Alicante

Diputación Prov. Castellón

Diputación Prov. Valencia

**EXTREMADURA**

**Ayuntamientos**

Arroyo de la Luz



Castuera

Don Benito

Montijo

Villanueva de la Serena

**Diputaciones**

Diputación Prov. Badajoz

Diputación Prov. Cáceres

**GALICIA**

**Ayuntamientos**

Coruña (A)

Lugo

Mugardos

Narón

Nigrán

Ourense

Pontevedra

Riveira

Santiago de Compostela

Soutomaíor

Vigo

**Diputaciones**

Diputación Prov. A Coruña

Diputación Prov. Lugo

**ISLAS BALEARES**

**Ayuntamientos**

Calvià

Capdepera

Eivissa

Llucmajor

Maó

Palma de Mallorca

Sant Josep de sa Talaia

**LA RIOJA**

**Ayuntamientos**

Alfaro

Arnedo

Logroño

**MADRID**

**Ayuntamientos**

Alcalá de Henares

Alcobendas

Alcorcón

Aranjuez

Boadilla del Monte

Colmenar Viejo

Collado Mediano

Collado Villalba

Coslada

Fuenlabrada

Getafe

Humanes de Madrid

Leganés

Madrid

Majadahonda

Miraflores de la Sierra

Móstoles

Pinto

Pozuelo de Alarcón

Rivas-Vaciamadrid

Rozas de Madrid (Las)

San Fernando de Henares

San Lorenzo de El Escorial

San Martín de la Vega

San Sebastián de los Reyes

Soto del Real

Torrejón de Ardoz

Torrelodones

Tres Cantos

Valdemoro

Villanueva de la Cañada

Villaviciosa de Odón

**NAVARRA**

**Ayuntamientos**

Altsasu/Alsasua

Ansoáin

Barañain

Cintruénigo

Huarte/Uharte

Noáin (Valle de Elorz)/Noain (Elortzibar)

Pamplona/Iruña

Tafalla

Tudela

Zizur Mayor/Zizur Nagusia

**PAÍS VASCO**

**Ayuntamientos**

Beasain

Bilbao

Donostia-San Sebastián

Durango

Eibar

Errenteria

Getxo

Güeñes

Irun

Lasarte-Oria

Portugalete

Sestao

Vitoria-Gasteiz

Zarautz

**Diputaciones Forales**

Diputación Foral de Guipúzcoa

**REGIÓN DE MURCIA**

**Ayuntamientos**

Alhama de Murcia

Cartagena

Cieza

Jumilla

Lorquí

Molina de Segura

Murcia

San Javier

Torre-Pacheco

Torres de Cotillas (Las)

Totana

